

PRIPRAVLJAVEC:



**OBČINA ZREČE**

Cesta na Roglo 13b, 3214 Zreče

# **OBČINSKI PROSTORSKI NAČRT OBČINE ZREČE**

**Spremembe in dopolnitve 4**  
Dopolnjen osnutek

**OBRAZLOŽITEV IN UTEMELJITEV PROSTORSKEGA AKTA**

---

**Št. naloge:** 19005

**Datum izdelave:** september 2020

**Izdelovalec:** ZUM urbanizem planiranje, projektiranje d.o.o., Grajska ul. 7, 2000 Maribor

# 1 Uvod

Občina Zreče je v letu 2015 sprejela osnovni Odlok o občinskem prostorskem načrtu občine Zreče (UGSO, št. 64/15), in njegove spremembe in dopolnitve (UGSO, št. 24/16, 28/16, 25/18, 48/19).

Po uveljavitvi zadnjih sprememb in dopolnitev občina ugotavlja številne nejasnosti in pomanjkljivosti opredeljenih PIP, ki se nanašajo na dopustne posege, ureditve in objekte na posameznih osnovnih in podrobnejših namenskih rabah prostora. Hkrati ugotavlja, da je izkazana potreba po uskladitvi namenske rabe prostora z najnovejšim zemljiško katastrskim prikazom, saj zaradi časovno odmaknjene geodetske podlage, ki je bila uporabljena za opredelitev osnovne in podrobnejše namenske rabe prostora v OPN, ima Občina težave pri uporabi in interpretaciji grafičnega dela OPN, izdajanju lokacijskih informacij ipd.. V SD4 OPN se na podlagi izdelane strokovne podlage, ki je priložena gradivu osnutka OPN, predvidijo določene spremembe glede podrobnejših namenskih rab in načinov urejanja na območju Rogle.

V skladu s sprejetim Sklepom o začetku postopka priprave sprememb in dopolnitev občinskega prostorskega načrta Občine Zreče (UGSO, št. 13, z dne 23. 3. 2018) je pripravila osnutek akta za pridobitev prvih mnenj nosilcev urejanja prostora in odločbe o potrebnosti izvedbe celovite presoje vplivov na okolje.

## 2 POSTOPEK PRIPRAVE OBČINSKEGA PROSTORSKEGA NAČRTA

### 2.1 Sklep o začetku priprave OPN

Priprava četrtyh sprememb in dopolnitev občinskega prostorskega načrta občine Zreče (v nadaljevanju: SD OPN) se je začela s Sklepom o začetku postopka priprave sprememb in dopolnitev občinskega prostorskega načrta Občine Zreče (UGSO, št. 13/18).

V sklepu so navedeni ocena stanja in razlogi za pripravo SD OPN, definirano je območje in predmet SD OPN ter vrsta postopka, način pridobitve strokovnih rešitev, udeleženci, ki bodo sodelovali v postopku priprave, način izvedbe postopka in okvirni roki ter obveznosti v zvezi s financiranjem.

Na podlagi 46. člena v povezavi z 18. členom Zakona o prostorskem načrtovanju (Uradni list RS, št. 33/07, 70/08-ZVO-1B, 108/09, 80/10-ZUPUDPP, 43/11-ZKZ-C, 57/12, 109/12, 35/13 – sklep US, 86/14 – odločba US, 14/15 – ZUUJFO in 61/17 – ZUreP-2) in 31. člena Statuta Občine Zreče (Uradno glasilo slovenskih občin, 1/16) je župan Občine Zreče dne 20.03.2018 sprejel

**SKLEP  
O ZAČETKU POSTOPKA PRIPRAVE  
SPREMOMB IN DOPOLNITEV  
OBČINSKEGA PROSTORSKEGA NAČRTA OBČINE ZREČE**

**1. člen  
(uvodne določbe)**

S tem sklepom se začne postopek priprave sprememb in dopolnitev Občinskega prostorskega načrta občine Zreče, sprejetega z Odlokom o občinskem prostorskem načrtu Občine Zreče (Uradno glasilo slovenskih občin, št. 65/15, 24/16, 28/16-popr.; v nadaljevanju: OPN).

Pravna podlaga za izvedbo postopka sprememb in dopolnitev OPN je Zakon o prostorskem načrtovanju (ZPNačrt; Uradni list Republike Slovenije, št. 33/07, 70/08 – ZVO-1B, 108/09, 80/10 – ZUPUDPP, 43/11 – ZKZ-C, 57/12, 109/12, 35/13 – sklep US, 76/14 – odločba US, 14/15 – ZUUJFO in 61/17 – ZUreP-2), ostali relevantni sistemski in področni zakoni ter ustrezni podzakonski predpisi.

Vsebinska podlaga za pripravo sprememb in dopolnitev OPN so novi razvojni projekti, ki v postopku priprave OPN še niso bili na voljo oz. v OPN niso integrirani ter razvojne pobude pravnih in fizičnih oseb, ki v postopku priprave OPN niso bile obravnavane ali so bile podane po sprejemu OPN.

**2. člen  
(ocena stanja in razlogi za pripravo sprememb in dopolnitev OPN)**

Občina Zreče je v letu 2015 sprejela temeljni občinski prostorski akt, ki ga opredeljuje ZPNačrt, t.j. OPN. Gre za prostorski akt, ki celovito ureja prostor ter vključuje tako strateške vsebine kot tudi izvedbena določila, ki so podlaga za pridobivanje oz. izdajanje gradbenih dovoljenj ter izvajanje posegov v prostor. Z njim se urejajo območja za poselitve, vključno z gradnjo v odprtem prostoru občine in ostalimi območji, namenjenimi poselitvi. Poleg za območje poselitve so z OPN določeni tudi prostorski izvedbeni pogoji za dopustne posege in ureditve na kmetijskih, gozdnih, vodnih in drugih zemljiščih, za urejanje infrastrukturnih omrežij, za varovanje posameznih sestavin in vrednot okolja, podane so usmeritve za podrobnejše prostorsko načrtovanje idr..

Po uveljavitvi OPN in uporabi v praksi se je izkazalo, da prihaja pri razumevanju in tolmačenju zlasti izvedbenega dela OPN na strani občine, upravne enote, prostorskih načrtovalcev, posameznih investitorjev in drugih uporabnikov do posameznih nejasnosti, neuskkljenosti in dvoumnosti, ob tem pa tudi do novih dejstev in okoliščin, ki ob pripravi akta še niso mogle biti upošteevane. Podani so bili predlogi in pripombe za izboljšanje posameznih določil izvedbenega dela OPN.

Občina je v času po pripravi osnutka OPN pripravila nekatere razvojne projekte, ki jih je sicer vključila v strateški del OPN, iz proceduralnih razlogov pa jih v izvedbeni del veljavnega OPN še ni integrirala v potrebni meri. Prav tako razpolaga z različnimi pobudami pravnih in fizičnih oseb za spremembo namenske rabe prostora, podanih v istem obdobju, ki jih iz istih razlogov v OPN še ni obravnavala. Poleg tega so bile dodatno na občino podane pobude za spremembo namenske rabe prostora tudi po uveljavitvi OPN.

Šesti odstavek 47. člena ZPNačrt občinam nalaga, da pobude preverjajo najmanj enkrat na dve leti. Zato bo občina proučila, ali posamezne prej navedene razvojne potrebe oz. pobude fizičnih in pravnih oseb izpolnjujejo pogoje za vključitev v OPN ter tiste, ki tem pogojem ustrezajo oz. jih predpisi dopuščajo, vključila v OPN.

Za izdelavo sprememb in dopolnitev OPN bo občina zagotovila ustrezne strokovne podlage, na osnovi katerih bo lahko sprejela ustrezno utemeljene in preverjene odločitve o načrtovanih prostorskih ureditvah. Kljub temu, da Zakon o urejanju prostora (ZUreP-2; Uradni list RS, št. 61/17) še ni uveljavljen in niso izdani izvršilni predpisi na njegovi osnovi, bo občina izdelavo strokovnih podlag v določenih izbranih vsebinah, vezanih na področje poselitve, delno prilagodila novi zakonski ureditvi in



jih po presoji v manjši meri v okviru možnosti upoštevala v postopku priprave sprememb in dopolnitev OPN.

### 3. člen

#### (območje, predmet sprememb in dopolnitev OPN in vrsta postopka)

Osnovni koncept prostorskega razvoja občine, opredeljen v strateškem delu OPN, se v glavnem ohranja. Ta del bo spremenjen oz. dopolnjen po potrebi v tehničnem smislu v besedilnem delu, če bo podrobnejša proučitev pokazala, da so posamezna določila premalo jasna, nepopolna ali dvoumna. Morebitne vsebinske spremembe in dopolnitve strateškega dela OPN se izvedejo v primeru, da bodo strokovne podlage in proučitve razvojnih pobud pokazale nedvoumno in vsebinsko utemeljeno potrebo po spremembi tega dela OPN. Spremembe in dopolnitve se lahko delno izvedejo tudi v primeru, da bo občina zagotovila ustrezne strokovne podlage za del področja poselitve, kot ga ureja ZUP-2, in sicer del, ki se nanaša na območja naselij, območja za dolgoročni razvoj naselij in posamično poselitev.

Kot izhaja iz dosedanjih strokovnih presoj in proučitev, se bodo vsebinske spremembe in dopolnitve OPN nanašale pretežno na izvedbeni del OPN, in sicer na tekstualni del in grafične prikaze.

Spremembe in dopolnitve določil posameznih splošnih členov odloka se nanašajo na celotno območje veljavnega akta oz. občine in se izvedejo v besedilnem delu akta, po potrebi pa tudi v grafičnih prikazih. Posamezne spremembe in dopolnitve izvedbenega dela OPN, ki se nanašajo na namensko rabo prostora in prostorske izvedbene pogoje ter območja urejanja s podrobnejšimi prostorskimi izvedbenimi akti, pa se nanašajo na posamezne enote urejanja prostora in se izvedejo v besedilni in/ali grafični obliki.

Skladno z 18. členom ZPNačrt se spremembe in dopolnitve OPN sprejmejo po postopku, kot je bil sprejet OPN oz. je določen za OPN.

### 4. člen

#### (način pridobitve strokovnih rešitev)

Pri strokovnih rešitvah se upošteva posodobljeni prikaz stanja prostora, za OPN izdelano okoljsko poročilo, splošne smernice nosilcev urejanja prostora ter usmeritve iz državnih prostorskih aktov, prav tako pa tudi strokovne podlage, izdelane v postopku priprave OPN, razpoložljivi novi razvojni projekti in strokovne podlage s presojo razvojnih pobud pravnih in fizičnih oseb ter druge strokovne podlage za področje poselitve, ki se zagotovijo v postopku sprememb in dopolnitev OPN.

V primeru, da se v teku izvajanja postopka ugotovi, da je potrebno izdelati dopolnilne oz. dodatne strokovne podlage, se le-te izdelajo v skladu s potrebami in predpisi.

### 5. člen

#### (udeleženci, ki bodo sodelovali v postopku priprave sprememb in dopolnitev OPN)

Pobudnik, pripravljavec in naročnik sprememb in dopolnitev OPN je Občina Zreče.

Prostorskega načrtovalca bo izbral naročnik.

Za pripravo sprememb in dopolnitev OPN bodo uporabljene relevantne splošne smernice nosilcev urejanja prostora, v postopek pa se vključijo naslednji državni in lokalni nosilci urejanja prostora, od katerih se pridobijo prva in druga mnenja:

1. državni nosilci urejanja prostora:

- Ministrstvo za okolje in prostor, Direktorat za prostor, graditev in stanovanja (za področje razvoja poselitve),
- Ministrstvo za kmetijstvo, gozdarstvo in prehrano, Direktorat za kmetijstvo (za področje kmetijstva),
- Ministrstvo za kmetijstvo, gozdarstvo in prehrano, Direktorat za gozdarstvo, lovstvo in ribištvo (za področje gozdarstva, lovstva in ribištva),
- Zavod za gozdove Slovenije, Ljubljana (za področje gozdarstva)
- Ministrstvo za okolje in prostor, Direkcija RS za vode (za področje rabe in upravljanja z vodami),
- Zavod RS za varstvo narave, Ljubljana (za področje ohranjanja narave),
- Ministrstvo za kulturo, Direktorat za kulturno dediščino (za področje varstva kulturne dediščine),
- Ministrstvo za infrastrukturo, Direkcija RS za infrastrukturo (za področje cestnega in železniškega prometa),
- Ministrstvo za infrastrukturo, Služba za trajnostno mobilnost in prometno politiko (za področje trajnostne mobilnosti),
- Ministrstvo za infrastrukturo, Direktorat za letalski in pomorski promet (za področje pomorskega in zračnega prometa),
- Ministrstvo za infrastrukturo, Direktorat za energijo (za področje rudarstva),
- Ministrstvo za infrastrukturo, Direktorat za energijo (za področje energetike),

- Ministrstvo za obrambo, Uprava RS za zaščito in reševanje (za področje zaščite in reševanja),
  - Ministrstvo za obrambo, Direktorat za logistiko, Sektor za gospodarjenje z nepremičninami (za področje obrambe),
  - Ministrstvo za delo, družino, socialne zadeve in enake možnosti, Direktorat za invalide, vojne veterane in žrtve vojnega nasilja (za področje vojnih in prikritih vojnih grobišč),
  - ELES-Elektro Slovenija d.o.o. (za področje prenosa električne energije),
  - Geoplin plinovodi d.o.o. (za področje prenosnih plinovodov).
2. lokalni nosilci urejanja prostora:
- Elektro Celje, d.d. (za področje oskrbe z električno energijo),
  - Elektro Maribor, OE Slovenska Bistrica (področje električne energije),
  - Mestni plinovodi Koper d.o.o., distribucija plina PE Žalec (področje mestnega plinovoda),
  - Telemach d.o.o. (področje telekomunikacij);
  - Telekom Slovenije d.d. (področje telekomunikacij);
  - Saubermacher Slovenija, d.o.o. (področje ravnanja z odpadki),
  - Občina Zreče, Cesta na Roglo 13b 3214 Zreče (za področje oskrbe s pitno vodo),
  - Občina Zreče, Cesta na Roglo 13b 3214 Zreče (za področje ravnanja z odpadnimi vodami),
  - Občina Zreče, Cesta na Roglo 13b 3214 Zreče (za področje občinskih cest in javnih površin),

Kot drugi udeležene se v postopek vključi Ministrstvo za okolje in prostor, Direktorat za okolje, Sektor za strateško presojo vplivov na okolje, od katerega se pridobi odločitev, ali je treba za spremembe in dopolnitve OPN izvesti postopek celovite presoje vplivov na okolje.

Občina lahko v postopek vključi tudi druge nosilce urejanja prostora, če se v postopku priprave sprememb in dopolnitev OPN izkaže, da ureditve oz. vsebine posegajo v njihovo delovno področje.

Z namenom, da se pridobijo njihove pobude, predlogi, mnenja ipd., se v postopek ustrezno vključijo še:

- Krajevna skupnost Stranice,
- Krajevna skupnost Zreče,
- Krajevna skupnost Dobrovlje,
- Krajevna skupnost Gorenje pri Zrečah,
- Krajevna skupnost Skomarje,
- Krajevna skupnost Resnik.

#### 6. člen

##### (postopek in okvirni roki za pripravo sprememb in dopolnitev OPN)

Spremembe in dopolnitve OPN se pripravijo po fazah in izvedejo v naslednjih rokih:

<i>aktivnost</i>	<i>nosilec</i>	<i>rok oz. trajanje aktivnosti</i>
priprava in sprejem sklepa o pričetku postopka in objava v uradnem glasilu	občinska uprava, župan	izvedeno
izdelava strokovnih podlag s presojo pobud za spremembo namenske rabe prostora in drugih strokovnih podlag	prostorski načrtovalec, občinska uprava	4 mesece po dokončni uskladitvi in konkretizaciji vsebine in obsega sprememb in dopolnitev OPN
izdelava osnutka sprememb in dopolnitev OPN	prostorski načrtovalec, občinska uprava	2 meseca po uskladitvi strokovnih podlag
Pridobitev prvih mnenj NUP in odločbe o potrebnosti postopka CPVO	občinska uprava	45 dni po izdelavi osnutka sprememb in dopolnitev OPN
izdelava dopolnjenega osnutka sprememb in dopolnitev OPN	prostorski načrtovalec	3 mesece po pridobitvi prvih mnenj NUP
javno naznanilo o javni razgrnitvi in javni obravnavi	občinska uprava	objavi pripravljavec najmanj 7 dni pred začetkom javne razgrnitve
javna razgrnitev in javna obravnava	občinska uprava	javna razgrnitev traja 30 dni, javna obravnava se izvede v tem času
priprava strokovnih stališč do pripomb in predlogov iz javne razgrnitve in obravnave	prostorski načrtovalec	1 mesec po končani javni razgrnitvi in ureditvi pripomb



sprejem stališč do pripomb iz javne razgrnitve	župan	2 tedna po uskladitvi stališč
izdelava predloga sprememb in dopolnitev OPN	prostorski načrtovalec	2 meseca po sprejemu stališč
pridobitev drugih mnenj NUP	občinska uprava	45 dni po izdelavi predloga sprememb in dopolnitev OPN
sprejem sprememb in dopolnitev OPN na občinskem svetu	občinski svet	prva redna seja občinskega sveta po prejemu drugih mnenj NUP
objava v uradnem glasilu	občinska uprava	prva številka uradnega glasila po sprejemu akta
izdelava končnih elaboratov	prostorski načrtovalec	1 teden po objavi v uradnem glasilu

V kolikor bo za spremembe in dopolnitve OPN potrebno izvesti postopek celovite presoje vplivov na okolje po predpisih, ki urejajo varstvo okolja oz. predpisih, ki urejajo ohranjanje narave, se ta postopek ustrezno integrira v postopek in roke priprave sprememb in dopolnitev OPN po ZPNačrt.

#### **7. člen**

##### **(Obveznosti v zvezi s financiranjem)**

Pripravo sprememb in dopolnitev OPN financira Občina Zreče, del strokovnih podlag pa tudi zainteresirane pravne in fizične osebe.

#### **8. člen**

##### **(Druge določbe)**

Ta sklep se objavi v Uradnem glasilu slovenskih občin in na spletni strani občine Zreče ter začne veljati naslednji dan po objavi v uradnem glasilu.

Sklep se pošlje ministrstvu, pristojnemu za prostor in sosednjim občinam.

Številka: 3505-0006/2018-2

Datum: 20.3.2018

Občina Zreče  
Boris Podvršnik, župan

### **3 STROKOVNE IN DRUGE PODLAGE ZA PRIPRAVO SD 4 OPN**

Strokovne podlage na kateri temeljijo prostorske rešitve vključene v SD4 OPN na območju Rogle:

- Strokovne podlage za območje Rogle na Pohorju v Občini Zreče (ZUM urbanizem, planiranje, projektiranje d.o.o., št. naloge 19056, marec 2020).

Druge strokovne podlage niso bile izdelane.

## 4 PREDMET SD4 OPN Z OBRAZLOŽITVIJO

### 4.1 Tekstualni del

Spremembe in dopolnitve 4 OPN Občine Zreče se nanašajo predvsem na SD nekaterih PIP in strukturno urejenost odloka, ki izhaja iz preureditve določenih členov oziroma vsebin. Primarna - bistvena preureditev se tako nanaša na v splošnih oz. skupnih pogojih za določitev vrste dopustnih dejavnosti in objektov ter nekaterih PIP, ki zanje veljajo, na posamezni PNRP, ki pa je določena na različnih območjih EUP in MOEUP v občini.

Tako se vsebine, ki se ponavljajo kot enake na območjih različnih EUP in so določene kot **podrobnejši PIP**, predstavijo, ustrezno dopolnijo in oblikujejo **v skupnih PIP** v enem členu o » dopustnih dejavnostih in objektih na stavbnih zemljiščih glede na PNRP« kot sledi:

OPN		SD 4 OPN	
Vsebina <b>PODROBNI PIP</b> (izvleček)		Vsebina <b>SKUPNI PIP</b> (izvleček)	
<b>SS</b>	UN1/018- del, UN1/038, UN1/040, UN1/045, UN1/076, UN1/078, UN1/084, UN1/085	<b>dopustni objekti</b> poslovne in upravne stavbe; ceste, lokalni cevovodi, lokalni elektroenergetski distribucijski cevovodi, lokalna dostopovna omrežja; nezahtevni objekti in enostavni objekti ob upoštevanju pogojev iz 66. člena tega odloka <b>dopustne vrste gradenj in posegov</b> gradnja novega objekta; dozidava in nadzidava k obstoječemu objektu; rekonstrukcija, odstranitev, sprememba namembnosti in vzdrževanje objekta <b>dodatno dovoljene dejavnosti</b> gostinstvo; informacijske in komunikacijske dejavnosti; finančne in zavarovalniške dejavnosti; poslovanje z nepremičninami; strokovne, znanstvene in tehnične dejavnosti; kulturne, razvedrilne in rekreacijske dejavnosti	<b>(1) SS - stanovanjske površine s spremljajočimi dejavnostmi</b> <b>DOPUSTNE DEJAVNOSTI</b> – bivanje; – trgovina na drobno, vzdrževanje in popravila motornih vozil, posredništvo; – dejavnosti družbene infrastrukture; – storitvena dejavnost; – poslovna dejavnost; – gostinstvo..... <b>DOPUSTNI OBJEKTI</b> – stanovanjske stavbe, – stavbe družbene infrastrukture, – trgovske stavbe in stavbe za storitvene dejavnosti, gostinske stavbe ..... <b>Velikosti stavb in gradbene parcele</b> – enostanovanjske ali dvostanovanjske prostostoječe: FZ 0,4, DOBP 30%; enostanovanjske ali dvostanovanjske strnjene: FZ 0,5, DOBP 25%; – stavbe družbene infrastrukture: FZ 0,8 , FZP 20%,.....

Odlok je preurejen na način, da so splošni PIP za dopustne gradnje, dejavnosti in objekte, ki veljajo za pretežni del EUP in MOEUP z enako PNRP razširjeni - obsežnejši in so zato podrobnejši v skladu s



pravnimi podlagami za urejanje prostora določeni kot izjeme ali odstopanja oz. dopolnitev splošnih PIP, je tudi bolj kompatibilen z vsebino lokacijske informacije, ki se izpisuje za namen gradnje.

Na osnovi opisane predhodne ureditve in drugih razlogov, pa so pogojene tudi nekatere spremembe PIP, ki so še navedene v nadaljevanju:

- dopolni se seznam uporabljenih kratic in dopolni člen z odstavkom s pomeni uporabljenih izrazov, katerih del je predstavljen tudi iz obstoječega člena;
- splošni oz. skupni PIP se preuredijo glede dopustnih gradenj in posegov na celem območju občine in posebej na stavbnih zemljiščih ter drugih zemljiščih, dopustnih dejavnosti in objektov tako, da se vse skupne - enake vsebine iz obstoječih podrobnejših PIP predstavijo vanje;
- nekatere vsebine oz. PIP se dopolnijo npr. glede vzdrževanja objektov, baznih postaj, urejanja z načrtovanim OPPN itd.;
- dopolni oz. v delu preuredi se del vsebine, ki se nanaša na nezahtevne in enostavne objekte tako, da je pretežni del pogojev določenih v enem členu;
- PIP na kmetijskih zemljiščih se uskladijo z veljavno pravno podlago o kmetijskih zemljiščih;
- popravijo in dopolnijo se nekateri PIP tako, da so bolj nedvoumni in tudi objektivni glede na prostorske razmere izgrajenega prostora oz. trende gradnje, pravne podlage ipd.;
- črtajo se nepotrebne ali ponavljajoče vsebine oz. PIP;
- glede stopnje natančnosti prikazov vsebin v kartografskem delu OPN se določi novi člen;
- besedilo se nomotehnično popravi.

## 2. Grafični del izvedbenega dela OPN

Spremembe grafičnega dela OPN se nanašajo na:

a. uskladitev namenske rabe prostora z:

- veljavno mejo občine (GURS, februar 2020) in
- najnovejšim zemljiškim katastrom (GURS, januar 2020).

b. spremembo podrobnejše namenske rabe prostora in načinov urejanja na območju EUP RO2, za katere je bila izdelana posebna strokovna podlaga.

Ad a.) Občina ima zaradi neuskladenosti namenske rabe prostora veljavnega OPN z novejšim zemljiško katastrskim prikazom, težave pri vsakodnevni uporabi OPN (izdaja lokacijske informacije ipd.). Vzrok je v neažurnosti namenske rabe glede na vedno izboljšani zemljiški kataster.

Namenska raba prostora veljavnega OPN je prikazana na kataster iz leta 2009, vendar tudi pred pričetkom izdelave osnovnega OPN namenska raba prostora, še posebej stavbna zemljišča, niso bila predmet posodobitve na novejši kataster temveč večji del prevzeta kar iz digitalnega veljavnega prostorskega plana Občine. Tehnično posodobitev namenske rabe prostora predvideva tudi 126. Čl. ZUreP-2.

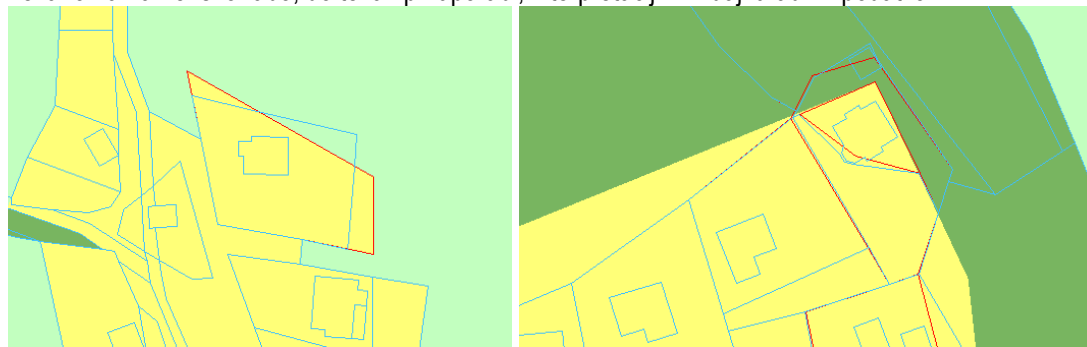
Dodatni argument, ki potrjuje pomembnost izvedbe tehnične posodobitve namenske rabe prostora na novejši kataster podkrepi dejstvo, da bi morali biti namenska raba prostora, v skladu predpisom, ki določa pripravo OPN, opredeljena na parcelo natančno.

Občina se je glede na zgoraj navedeno odločila, da v predmetnem postopku SD 4 OPN ažurira grafični prikaz namenske rabe prostora, t.j. tehnično posodobi grafični prikaz iz veljavnega OPN na najnovejši veljaven zemljiško katastrski prikaz.

Zemljiško katastrski prikaz (v nadaljevanju ZKP) je dinamični grafični sloj, ki se na račun parcelacij vsakodnevno spreminja in tudi položajno izboljšuje. Razhajanja ZKP med letoma 2009 (rdeča obroba) in 2020 (modra obroba) prikazujeta slikici:



Zaradi položajnih razhajanj časovno različnih zemljiško katastrskih prikazov prihaja pri vsakodnevni uporabi OPN, vezano na namensko rabo, do težav pri uporabi, interpretaciji in izdaji uradnih podatkov.



Postopek tehnične posodobitve namenske rabe prostora sestoji iz dveh faz:

### **1. faza: uskladitev namenske rabe z usklajeno mejo občine**

Nove, usklajene meje občin, zagotavlja GURS, po tem, ko je bil izveden postopek medsebojnega usklajevanja občin v Sloveniji glede potekov medobčinskih meja.


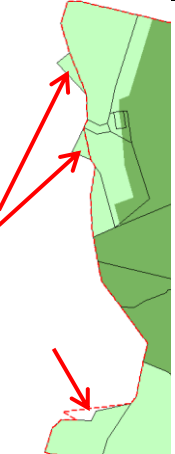
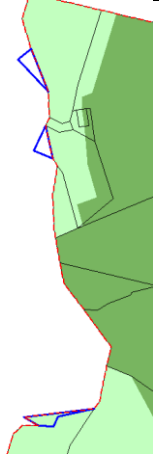
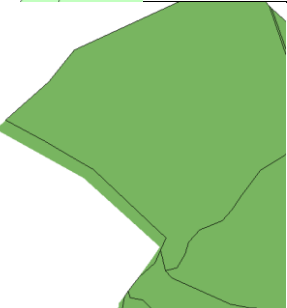
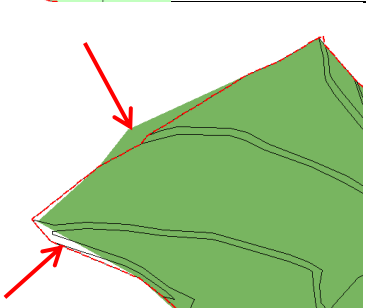
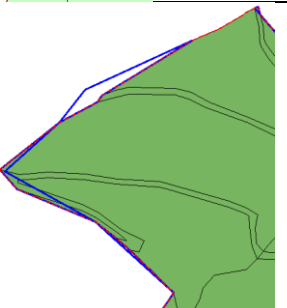
- Kjer meja občine poteka oz. je določena natančno na kataster, se pri ureditvi namenske rabe prostora upošteva ta meja oz. zemljiška meja;
- Kjer meja poteka na način, da je v veljavnem OPN na parceli opredeljena namenska raba prostora iz predmetne občine, usklajena občinska meja pa je v tem delu ne obsega, se takšno območje izloči iz grafičnega sloja namenske rabe zemljišč, kjer pa je zemljišče vključeno, do tega trenutka pa še v veljavnem OPN ni imelo opredeljene namenske rabe zemljišč, se ta opredeli skladno z namensko rabo, kot jo je določila sosednja občina;
- Kjer meja ne poteka usklajeno na kataster, se namenska raba ni spremenila, razen v delu, kjer je meja katastrske občine in je ta v celoti del Občine.

Spremembe, ki tangirajo prilagoditev usklajenim medobčinskim mejam so razvidne iz grafičnega sloja:

**obm\_spr\_meja\_obcine\_region.shp.**

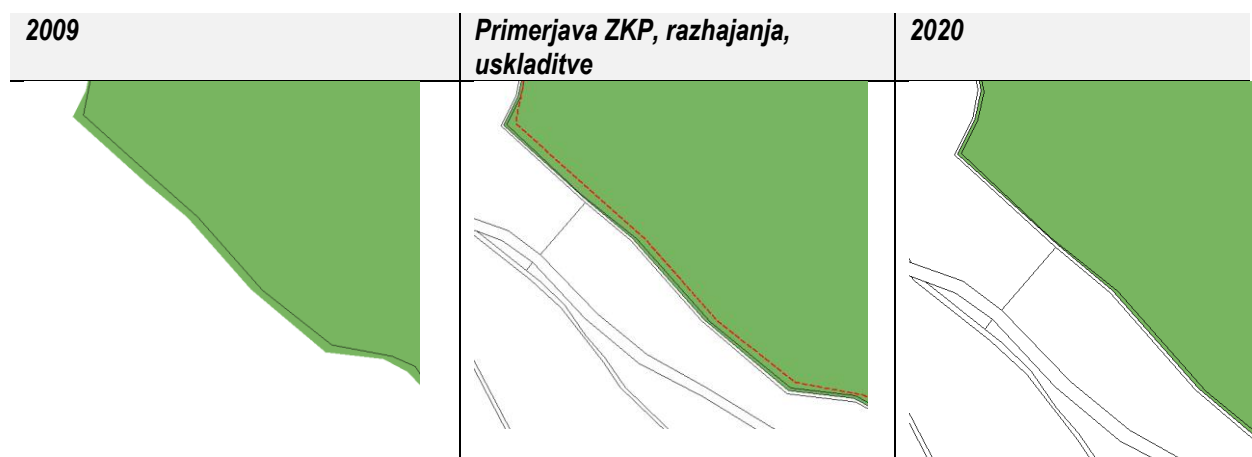
Prikaz predloga uskladitev namenske rabe prostora z usklajeno mejo Občine:

1. meja poteka po ZKP

2009	Primerjava ZKP, razhajanja, uskladitve	2020
		
		

2. meja ne poteka po ZKP

2009	Primerjava ZKP, razhajanja, uskladitve	2020
------	--	------



## 2. faza: uskladitev namenske rabe prostora z novejšim ZKP

Uskladitev oz. tehnična posodobitev namenske rabe prostora, se je izvedla na način, da se je meja namenskih rab prostora, s poudarkom predvsem na stavbnih zemljiščih, prilagodila parcelnemu stanju ob teh stavbnih zemljiščih. Pri tem se je upoštevalo tudi kataster stavb, digitalni ortofoto, izvedena parcelacija najmanj v letu 2009 tudi v primerjavi z letom 2020, oblika stavbnega zemljišča namenske rabe prostora, podatek o urejenih mejah parcel, idr..

Pri izvedbi tehnične posodobitve namenske rabe prostora je dodatno potrebno upoštevati podatek o položajni natančnosti ZKP na različnih delih občine, tako na primer na Pohorju merijo vektorji premika posamične ZK točke 12-15 m, v ravninskih in dolinskih delih pa so ta odstopanja bistveno manjša.

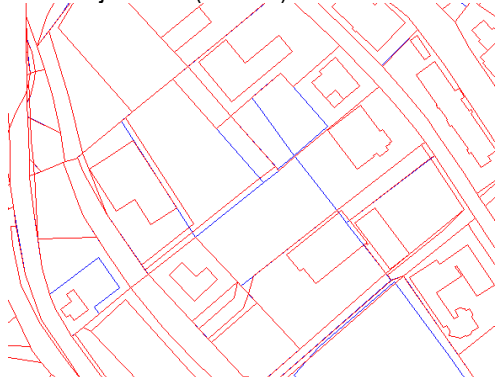
Spremembe so razvidne iz grafičnega sloja **obm\_spr\_uskl\_zkp\_region.shp**.

Slika v nadaljevanju prikazuje razliko med ZKP 2009 (modra obroba) in ZKP 2020 (rdeča obroba):

- na območju Rogle.

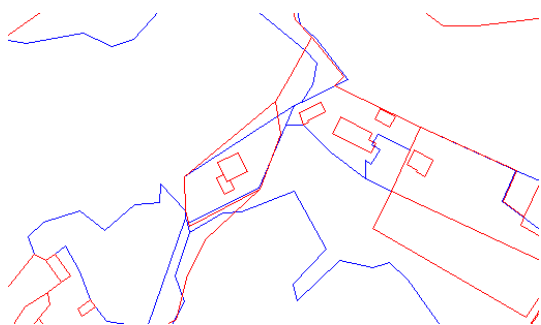


- v naselju Zreče (ravnina)



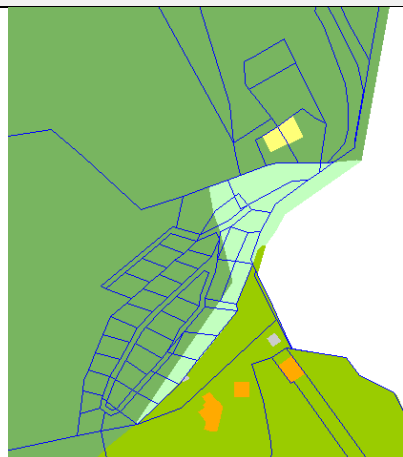
- na območju Stranic (gričevnati deli)



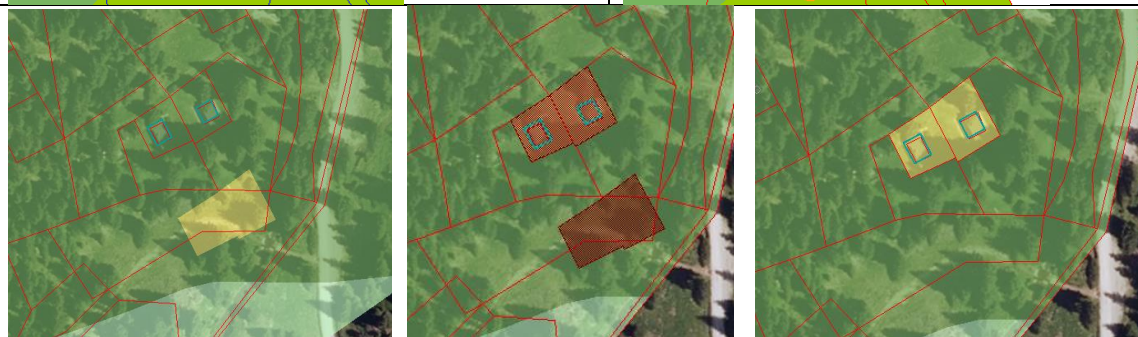
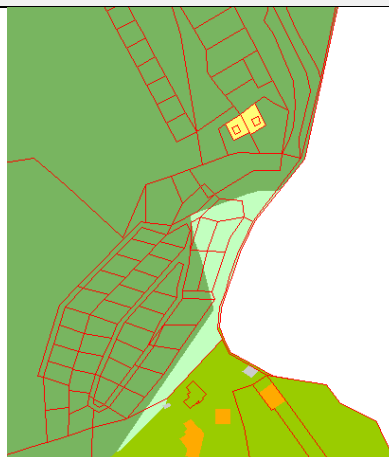


Primeri izvedenih uskladitev namenskih rab prostora:

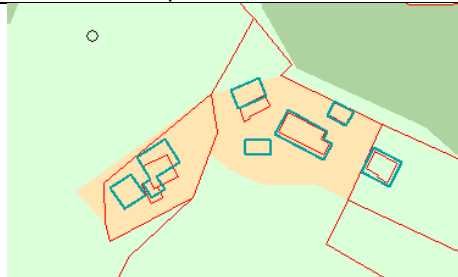
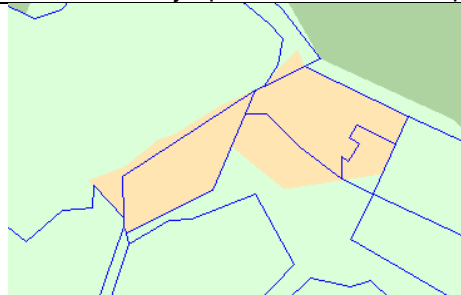
**2009**



**2020**



glede na v OPN opredeljeno namensko rabo prostora, ležita objekta, ki imata v OPN dejansko opredeljeno stavbno zemljišče, severno; predlaga se tehnična posodobitev na način, da se upoštevajo izvedeno parcelno stanje in velikost obstoječega stavbnega zemljišča, obstoječima objektoma na ustrezni lokaciji opredeli tudi ustrezna pripadajoča namenska raba prostora

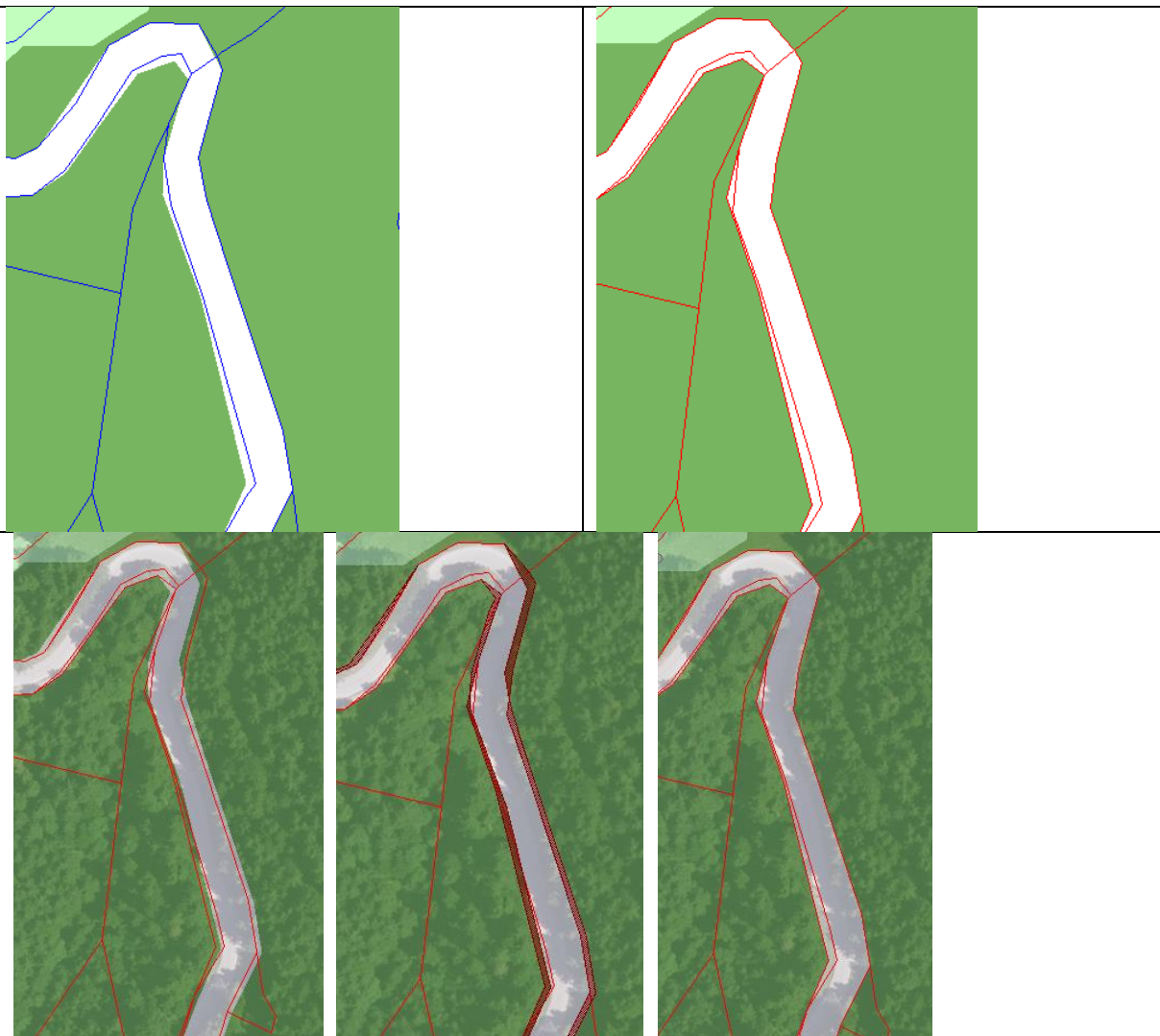


2009

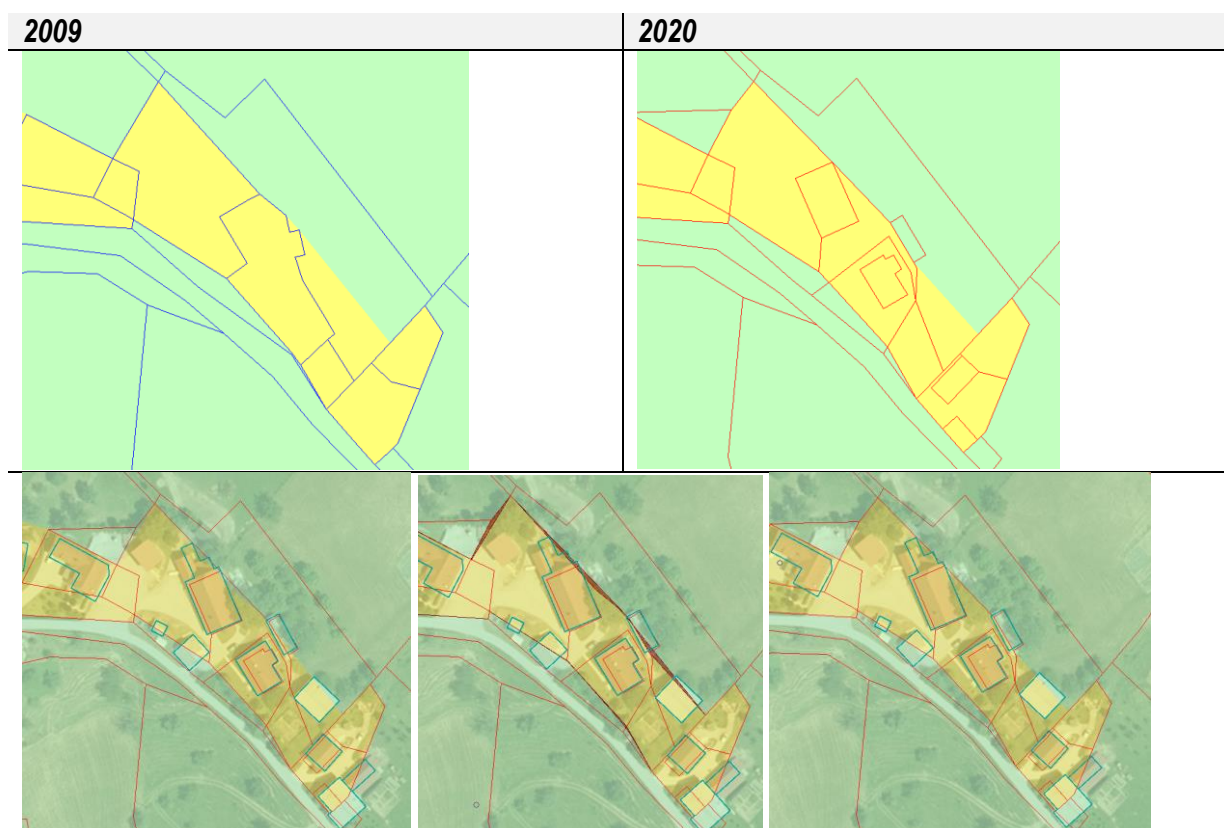
2020



namenska raba prostora tudi v primeru ZKP 2009 ne upošteva katastrskega stanja, predvsem v severozahodnem delu oblika stavbnega ne upošteva ne zemljiških meja ne dejansko izvedenega stanja v naravi, zato se predlaga uskladitev / prilagoditev meje stavbnega zemljišča



Stavbno zemljišče prometne infrastrukture niti po veljavnem OPN ne upošteva parcelne meje ceste, ki je dejansko ustrezno opredeljena v ZKP; pri tehnični posodobitvi se upošteva parcelno stanje in ureditev namenska raba prostora vzdolž celotnega cestnega odeska.



Stavbno zemljišče v OPN upošteva potek meje ZKP 2009, ki pa je v primerjavi z letom 2020 nekoliko spremenjen; namenska raba prostora se prilagodi poteku 2020

Zaradi tehnične posodobitve namenske rabe prostora z novejšim ZKP se zamenjajo karta št. 2 in vsi listi kart št. 3 in 4 izvedbenega dela OPN.

Bilanca sprememb namenskih rab pred uskladitvijo in po uskladitvi z novejšim ZKP je predstavljena v nadaljevanju.

Oznake atributov v priloženih grafičnih slojih prikazujejo.

*OB\_ID* – identifikacijska številka občine

*PNRP\_OZNV* – veljavna podrobnejša namenska raba prostora

*PNRP\_OZN* – predvidena podrobnejša namenska raba prostora

*POV* – površina spremembe v m<sup>2</sup>

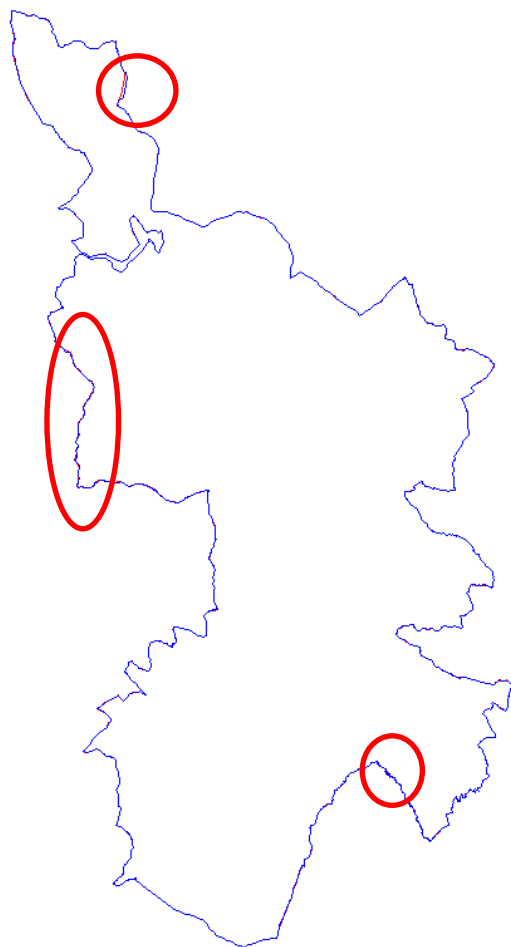
*OPOMBA* – opombe izdelovalca, pripravljavca

*ID* – enolični identifikator območja spremembe

Sprememb izvedenih na meji občine je 91, s skupno površino 6,16 ha.

Sprememb izvedenih znotraj namenskih rab je 1715.

Bilanca osnovnih namenskih rab prostora pred in po uskladitvi je predstavljena v spodnji tabeli. Poudariti velja, da se razlikuje predvsem na račun uskladitve namenskih rab prostora na meji občine. Opozoriti velja na precej obsežne spremembe na območju Rogle (na meji z občino Slovenska Bistrica) in na meji z občinama Vitanje in Slovenske Konjice.



Prikaz območij večjih sprememb mej namenske rabe prostor na usklajenih območij mej občin.

Območje Občine z opredeljeno NRP v veljavnem OPN: 6702,33 ha

Območje Občine z opredeljeno NRP po izvedenih uskladitvah: 6.700,0 ha (-2,33 ha)

ONRP	OPN (ha)	SD4 OPN (ha)	Bilanca (ha)
Stavbna zemljišča	550,15	550,13	-0,02
Kmetijska zemljišča	1.947,88	1947,48	- 0,4
Gozdna zemljišča	4.169,01	4167,46	-1,55
Vode	15,16	14,79	-0,37
Ostala zemljišča	20,14	20,13	-0,01

Ad b.) Grafični sloj **obm\_spr\_Rogla\_region.shp** priložen gradivu osnutka OPN prikazuje območja načrtovanih sprememb podrobnejše namenske rabe prostora na območju RO2. Vse spremembe na območju EUP RO2, tako podrobnejše kot načinov urejanja, so podrobneje obrazložene v posebni strokovni podlagi, ki je priložena gradivu.

Spremembe z obrazložitvijo so razvidne iz priložene tabele v mapi 38\_podr\_nup.



## OBRAZLOŽITEV SD 4 OPN - TABELA

Legenda preglednice:

1. stolpec: ZAPOREDNA ŠTEVILKA SPREMEMBE (OZN\_SPR)

2. stolpec: OPIS SPREMEMBE (OPIS\_SPR)

3. stolpec: SPREMEMBE SE NANAŠAJO NA:

- BESEDILO: naveden, kateri člen oz. del člena (odstavek, alineja, del tabele) je: - sprememba - dopolnitev - se črta
- GRAFIČNE PRIKAZE:
  - Veljavna oznaka enote urejanja prostora (EUP)
  - Predlagana oznaka enote urejanja prostora (EUP\_SD)
  - Veljavna podrobnejša namenska raba prostora (PNRP)
  - Predlagana podrobnejša namenska raba prostora (PNRP\_SD)
  - Sprememba PIP (faktorji in regulacijske linije) (SPR\_PIP)

4. stolpec : TIP SPREMEMBE GLEDE NA USMERITVE ZA USMERJANJE IN RAZVOJ POSELITVE (po Pravilniku o vsebini, obliki in načinu priprave OPN ...)

- RAZVOJ NASELIJ: naziv naselja, kjer so spremembe ; Usmeritve: - notranji razvoj, - širitev, - krčitev, - sanacija RG (priključitev k naselju, novo PZOP), - OPPN (nov, zmanjšan, ukinjen)
- RAZVOJ V KRAJINI: okvirna lokacija, kjer je sprememba ; Razvoj dejavnosti: (po 44. člen ZPNačrt): - širitev obstoječe dejavnosti - nova dejavnost - ukinitve dejavnosti - drugo.
- RAZPRŠENA POSELITEV: okvirno območje razpršene poselitve; Usmeritve: - širitev območja dejavnosti - krčitev območja dejavnosti - ukinitve območja dejavnosti - funkcionalna zaokrožitev obstoječe dejavnosti - sprememba vrste dejavnosti
- D. DRUGO : kadar se ne nanaša neposredno na razvoj poselitve: Spremembe: - uskladitev z dejanskim stanjem - tehnični popravek (zamik ZK) - ureditev NRP na območjih DPN - drugo.

OZN_SPR	OPIS_SPR razlogi - namen/obrazložitev	SPREMEMBE SE NANAŠAJO NA:					TIP SPREMEMBE GLEDE USMERJANJA POSELITVE				
		BESEDILO	GRAFIČNE PRIKAZE					A. RAZVOJ NASELIJ	B. RAZVOJ V KRAJINI	C. RAZPR. POSELITEV	D. DRUGO
		člen	EUP	EUP_SD	PNRP	PNRP_SD	SPR_PIP				
1.	Zaradi uskladitve namenske rabe prostora z novejšim zemljiško katastrskim prikazom in usklajenimi mejami občin se vsi grafični prikazi izvedbenega dela OPN nadomestijo z novimi.	2. čl., (3) odst., tč. B								Drugo: uskladitve namenske rabe prostora z novejšim zemljiško katastrskim prikazom in usklajenimi mejami občin	
2.	Zaradi spremembe in dopolnitve PIP in predvsem njihove »preureditve v besedilnem delu odloka,	2. čl. (2) odst. se črta								Drugo: V uvodnih določbah odloka	

OZN_SPR	OPIS_SPR razlogi - namen/obrazložitev	SPREMEMBE SE NANAŠAJO NA:					TIP SPREMEMBE GLEDE USMERJANJA POSELITVE				
		BESEDILO člen	GRAFIČNE PRIKAZE					A. RAZVOJ NASELJ	B. RAZVOJ V KRAJINI	C. RAZPR. POSELITEV	D. DRUGO
			EUP	EUP_SD	PNRP	PNRP_SD	SPR_PIP				
	zato, da je ta bolj pregleden ipd., se črtata dve podtočki pri navedbi vsebine tekstualnega dela OPN v izvedbenem delu, ker vsebinsko zadošča naslov nadpoglavja.									uskladitev (črtani imeni točk 3.1.4.1 in 3.1.4.2) navedbe vsebine izvedbenega dela odloka zaradi SD PIP in njihove besedilne »pre«ureditve.	
3.	Zaradi preureditve dela vsebine izvedbenega dela odloka in SD PIP, se dopolni 4. člen: v naslovu člena, ker se v člen vključijo še obrazložitve uporabljenih izrazov v odloku, z dopolnitvijo uporabljenih kratic in črtanjem neuporabljene kratice ter z obrazložitvijo nekaterih na novo uporabljenih izrazov ter izrazov oz. predstavljene vsebine iz 80. člena	4. čl. naslov dopolnitev 4. čl. (1) odst. dopolnitev, se črta 4. čl. (3) odst. dopolnitev								Drugo: Dopolnitev in ureditev v uvodnih določbah člena z uporabljenimi kraticami in izrazi tako, da se že ime naslova razširi glede na obseg vsebine člena, da se dopolnita dve alineji oz. kratice za Fi in FZP, da se alineja - kratica za ZGO črta in da se doda nov tretji odstavek za obrazložitev uporabljenih izrazov. Del poslednjih je predstavljenih tudi iz 80. Čl.	
4.	Natančnejša dopolnitev opisa pretežnih rab prostora - ONRP in PNRP glede na površine oz. dejavnosti, katerim so predvsem namenjene oz. jih opredeljujejo.	60. čl. (1) odst., tabela dopolnitev in sprememba								Drugo: V tabeli se vrstici pri dveh območjih PNRP: IK in IP opis pretežne rabe dopolni, v eni vrstici: A se spremeni tako, da se nanaša na opis pretežne rabe oz. dejavnosti, ki rabo opredeljujejo.	
5.	Popravek pojasnila: kako je določena v OPN dopustna izraba prostora oz. za katera območja urejanja. V drugem odstavku se citiranje vsebine iz veljavnih pravnih podlag črta in se nadomesti z vsebinskim pojasnilom glede izrabe na pretežno pozidanih območjih.	61. čl. (1) odst. sprememba 61. čl. (2) odst. sprememba								Drugo: Vsebina prvega odstavka se uskladi z definicijo izrabe v veljavnih pravnih podlagah in se dopolni z navedbo območij, kjer se določilo uporabi. Vsebina drugega odstavka se spremeni tako, da določa na pretežno pozidanih območjih način ohranjanja vzpostavljene izrabe prostora.	
6.	Zaradi preureditve besedila odloka in SD členov in ker vsebinsko zadošča naslov predmetnega poglavja za obseg členov, ki se nanašajo na	Za 61. čl. točka 3.1.4.1 se črta								Drugo: Vsi členi odloka, ki se nanašajo na gradnje in posege v prostor, namembnost oz. dopustne dejavnosti in	

OZN_SPR	OPIS_SPR razlogi - namen/obrazložitev	SPREMEMBE SE NANAŠAJO NA:					TIP SPREMEMBE GLEDE USMERJANJA POSELITVE				
		BESEDILO člen	GRAFIČNE PRIKAZE					A. RAZVOJ NASELJ	B. RAZVOJ V KRAJINI	C. RAZPR. POSELITEV	D. DRUGO
			EUP	EUP_SD	PNRP	PNRP_SD	SPR_PIP				
	določila namembnosti in vrste posegov, se črta naslov podpoglavja.									objekte na posamezni namenski rabi so združeni pod eno točko oz. samo v enem poglavju »3.1.4 Namembnost in vrste posegov v prostor« brez delitve vsebine na podpoglavja.	
7.	Zaradi SD in preureditve členov v odloku in konkretno v predmetnem 62. členu po ne potrebni zgolj navedbi - citiranju objektov po CC_SI, se ta v celoti spremeni tako, da se nanaša nedvoumno samo na vrste posegov dopustnih na vseh namenskih rabah.	62. čl. sprememba								Drugo: Spremenjena naslov člena in vsebina celega člena se nanašata le na vrste posegov dopustnih na vseh namenskih rabah	
8.	Enako kot velja za 62. Člen, se vsebina 63. Čl. spremeni tako, da se nanaša še samo na vrste dopustnih gradenj in posegov na stavbnih zemljiščih	63. čl. sprememba								Drugo: Spremenjena vsebina člena sledi preurejeni strukturi odloka oz. zaporedju njegovi členov, ki so bolj skladi z veljavnimi pravnimi podlagami	
9.	Enako kot velja za 62. Člen, se tudi 64. Čl. spremeni tako, da se v celoti nanaša samo na pogoje glede določenih vrst gradenj – to je prizidave, rekonstrukcije in spremembe namembnosti	64. čl. sprememba								Drugo: Ne ustrezno navajanje dejavnosti po SKD v členu se vsebinsko spremeni v pogoj glede gradnje prizidav, rekonstrukcij in sprememb namembnosti	
10.	Zaradi SD in preureditve členov v odloku enako kot je opisano za podpoglavje - točko 3.1.4.1. velja za točko 3.1.4.2 in se po nepotrebem vsebina nadpoglavja oz. točke 3.1.4 ne deli, ker se v celoti nanaša na enako vsebino	Za 64. Čl. se črta								Drugo: Delitev vsebine poglavja na podpoglavja se črta oz. se njuni imeni črtata.	
11.	Enako kot velja za 62. Člen, se tudi 65. Čl. spremeni tako, da se v celoti nanaša samo na pogoje vzdrževanja	65. čl. sprememba								Drugo: Ne potrebna navedba v členu se črta in se člen spremni tako, da zgolj obsega samo pogoje glede	

OZN_SPR	OPIS_SPR razlogi - namen/obrazložitev	SPREMEMBE SE NANAŠAJO NA:					TIP SPREMEMBE GLEDE USMERJANJA POSELITVE				
		BESEDILO člen	GRAFIČNE PRIKAZE					A. RAZVOJ NASELLJ	B. RAZVOJ V KRAJINI	C. RAZPR. POSELITEV	D. DRUGO
			EUP	EUP_SD	PNRP	PNRP_SD	SPR_PIP				
										vzdrževanja.	
12.	<p>V naslovu člena se po nepotrebnem uporabljen izraz »posebni« črta, ker za predmetne objekte niso določeni tudi splošni ali skupni pogoji.</p> <p>Ker je v zvezi z nezahtevnimi in enostavnimi v SD odloka bolj relevanten podatek faktor zazidanosti gradbene parcele, ta zato nadomesti izrabo prostora (pravzaprav se popravi neskladnost v besedilu odloka, ker faktor izrabe prostora ni določen v zvezi z nezahtevnimi in enostavnimi objekti); del vsebine, ki pa se nanaša na navedbo umestitve drugih pogojev se zaradi nepotrebnosti oz. besedilnega obremenjevanja odloka črta.</p> <p>Navedba kje je določena vsebina ni potrebna in se črta.</p> <p>Zaradi ureditve in preglednosti členov odloka, da so vsebine, ki se nanašajo na enak predmet obravnave (enostavne in nezahtevne objekte) čim bolj združene, se vsebina točke glede pogojev - odmikov nezahtevnih in enostavnih objektov uredi pretežno v enem členu in točki tudi tako da se del vsebine iz drugih členov prestavi vanj.</p> <p>Doda se izraz kot pojasnilo in ,ki je v povezavi z veljavnimi pravnimi podlagami.</p>	<p>66. čl. naslov: se črta</p> <p>66. čl. (1) odst., točka c) del sprememba del se črta</p> <p>66. čl. (1) odst., točka d) se črta</p> <p>66. čl. (1) odst., točka e), f), g) Dopolnitev</p> <p>66. čl. (2) odst. dopolnitev</p>							<p>Drugo:</p> <p>Skrajšanje naslova člena.</p> <p>Popravi se besedilo, tako da je vsebinsko odlok skladen in pogoj jasen ter brez navedbe, kje so določene vsebine.</p> <p>Zadnji stavek točke se črta.</p> <p>Del vsebine se <b>prestavi</b> iz poglavja o legi objektov iz 75. člena, del pa bolj določno napiše.</p> <p>Tudi vsebina iz o oblikovanju nezahtevnih in enostavnih objektov se iz 89. člena <b>prestavi</b> v 66. člen točko f).</p> <p>V besedilu se za besedo »premičnih« doda izraz kot pojasnilo » oziroma začasnih«.</p>		
13.	Zaradi (pre)ureditve vsebine odloka in združevanje nekaterih vsebin, ki so identične na območju občine za različne EUP z enako PNRP, v bolj pregleden tekst oz. predstavitev vsebine 67., 68 in	<p>67. čl. sprememba</p> <p>68. čl. sprememba</p>								<p>Drugo:</p> <p>67. člen se tako v celoti nanaša na splošno na vrste dopustnih dejavnosti.</p> <p>68. člen se tako v celoti nanaša na splošno na vrste</p>	



OZN_SPR	OPIS_SPR razlogi - namen/obrazložitev	SPREMEMBE SE NANAŠAJO NA:					TIP SPREMEMBE GLEDE USMERJANJA POSELITVE				
		BESEDILO	GRAFIČNE PRIKAZE					A. RAZVOJ NASELLJ	B. RAZVOJ V KRAJINI	C. RAZPR. POSELITEV	D. DRUGO
		člen	EUP	EUP_SD	PNRP	PNRP_SD	SPR_PIP				
	69. Člena vse v novi 69. Čl. in po potrebi v druge (oz. je del vsebine že določen v drugih členih), se vsebine teh členov nanašajo posebej samo na dopustne dejavnosti, na objekte in njuno dopustnost na posamezni PNRP v različnih EUP. Poslednje vsebine so tudi prenesene iz členov podrobnejših določil - PIP na posamezni EUP in deloma ustrezno dopolnjene.	69. Čl. sprememba								dopustnih objektov. 69. člen se tako v celoti nanaša na vrste dopustnih dejavnosti in objektov na stavbnih zemljiščih glede na PNRP v različnih EUP.	
14.	Uskladitev vsebine člena z veljavnim zakonom o kmetijskih zemljiščih, delna (pre)ureditev besedila oz. PIP primerljivo z PIP za SZ ter opustitev navajanja drugih predpisov, ki jih je potrebno upoštevati saj so ti že v drugih členih zapisani tako, da veljajo tudi za območja kmetijskih zemljišč. Kljub temu pa se ohrani obveznost upoštevanja vseh pristojnih predpisov v okviru novega zadnjega spremenjenega odstavka.	70.čl. (1) odst. sprememba 70.čl. (2) in (3) odst. se črta, dopolnitev 70.čl. (5) odst. sprememba 70.čl. (6) odst. se črta							Drugo: V prvem odstavku se zelo opisno široko in nesistematično urejeno besedilo črta in se nadomesti z jasnim naborom dopustnih dejavnosti. V drugem odstavku se za napovednim stavkom besedilo delno preuredi in se dopustni nezahtevni in enostavni objekti navedejo bolj pregledno in razdeljeno v tri točke ter alineje v skladu z veljavnim zakonom o kmetijskih zemljiščih in skladno kot je v OPN bilo zapisano. V tretjem odstavku se za napovednim stavkom točke od a) do i) črtajo in se besedilo v alinejah zapiše skladno z zakonom o kmetijskih zemljiščih in skladno kot je v OPN bilo zapisano. V petem odstavku se zapiše obveza upoštevanja vseh predpisov, ki se nanašajo na kmetijska zemljišča, tudi zato ker se šesti odstavek črta.		
15.	Popravi se umanjko dopustnih objektov na gozdnem zemljišču, ki so že v gozdu in so potrebni	71. čl. (3) odst. šesta alineja							Drugo: Besedilo alineje se dopolni z dopustnimi		

OZN_SPR	OPIS_SPR razlogi - namen/obrazložitev	SPREMEMBE SE NANAŠAJO NA:					TIP SPREMEMBE GLEDE USMERJANJA POSELITVE				
		BESEDILO člen	GRAFIČNE PRIKAZE					A. RAZVOJ NASELLJ	B. RAZVOJ V KRAJINI	C. RAZPR. POSELITEV	D. DRUGO
			EUP	EUP_SD	PNRP	PNRP_SD	SPR_PIP				
	za izvajanje dopustnih dejavnosti.	dopolnitev								opazovalnicami kot netemeljeno leseno konstrukcijo (npr. lovska preža, ptičja opazovalnica ipd.)	
16.	Po nepotrebem se besedilo večkrat navaja v odloku, zato se črta.	72. čl. (11) odst. se črta								Drugo: Odstavek se črta.	
17.	Da se ohranja urejenost predmetnih območij kot je bila s prostorskim aktom določena tudi v času opuščanja eksploatacije, se nedvoumno določi upoštevanje izdanih upravnih in izdelanih prostorskih aktov in dokumentov.	73. čl. (4) odst. dopolnitev								Drugo: Doda se nov četrti odstavek z nedvoumnim določilom glede možnosti postavitve nezahtevnih in enostavnih objektov na območju pridobivalnega prostora.	
18.	Glede na veljavno zakonodajo s področja urejanja prostora in terminologijo, se dopolnijo vsebine, ki se nanašajo na dopustne gradnje na območju razpršene gradnje.	74. čl. (5) odst. dopolnitev 74. čl. (7) odst. dopolnitev								Drugo: V petem odstavku se doda se nova alineja za dopustne nadomestne gradnje, v sedmem odstavku pa zanje z enako namembnostjo ali z dejavnostjo kot je dopustna na stavbnem zemljišču razpršene poselitve in še za prizidave.	
19.	Vsebine kaj je parcela in pojasnilo gradbene linije se črtata, saj sta definirani v drugih predpisih oz. se deloma prestavijo v člen pojasnjenih uporabljenih izrazov. Vsebine ostalih odstavkov se zaradi ali ponavljanja pogojev ali pomanjkanja PIP ali možnega združevanja ali predavitve k drugim vsebinam uredijo bolj decidno.	75.čl. (1) in (2) odst. se črtata 75.čl. (4) odst. dopolnitev 75.čl. (5) odst. dopolnitev 75.čl. (6) odst. se črta, dopolnitev 75.čl. (7) odst. se črta 75.čl. (8) odst. se črta								Drugo: Odstavka se črtata in odstavki za njima se preštevilčijo. V četrtem odstavku se dopolni ustrezno zadnji stavek in doda se tudi nov stavek, ki prevzemata tudi del črtane vsebine tudi iz odstavkov, ki mu sledijo oz. se v njemu nekateri PIP združijo. V petem odstavku se doda jasno določilo glede odmikov za višje stavbe. V šestem se jasno opredeli pogoj glede odmika od gradbene linije in se odmiki, ki so že pogojeni v drugih določilih ali izhajajo iz drugih predpisov črtajo.	

OZN_SPR	OPIS_SPR razlogi - namen/obrazložitev	SPREMEMBE SE NANAŠAJO NA:					TIP SPREMEMBE GLEDE USMERJANJA POSELITVE				
		BESEDILO člen	GRAFIČNE PRIKAZE					A. RAZVOJ NASELLJ	B. RAZVOJ V KRAJINI	C. RAZPR. POSELITEV	D. DRUGO
			EUP	EUP_SD	PNRP	PNRP_SD	SPR_PIP				
										Sedmi odstavek se črta, ker je vsebina prestavljena v četrti, osmi pa je vsebina prestavljena v člen o nezahtevnih in enostavnih objektih.	
20.	Popravi se napačna zaporedna oznaka – število podpoglavja.	Za 75 čl. podpoglavje 3.5.1.2 sprememba								Drugo: Oznaka podpoglavja se pravilno zapiše: 3.1.5.2.	
21.	Uskladitev terminologije z veljavno zakonodajo in črtanje podvajanja vsebine, ki je posredno ali drugače že določena.	76.čl. (1) odst. sprememba 76.čl. (2) odst. se črta								Drugo: V prvem odstavku se »Soglasje« nadomesti z »mnenjem«, v drugem se le besedilo za vejico črta.	
22.	Ker pogoj izhaja iz splošnih PIP tega poglavja se podvajanje pogojev črta	77.čl. (1) odst. se črta								Drugo: Črta se prvi odstavek.	
23.	Zgolj navajanje določene obstoječe GJI prostora, ki je v strateškem delu OPN in v kartografskem gradivu razvidna, je neumestno in se črta. Skladno z nomotehničnimi smernicami se navajanje konkretnih - poimnesko pravnih aktov spremeni v drugo besedno obliko in tudi navajanje glasila, kjer so predhodni objavljeni se črta.	78.čl. (1) in (3) odst. se črtata 78.čl. (5) odst. sprememba, se črta								Drugo: Prvi in tretji odstavek se v celoti črta. V petem odstavku se citirani pravilnik nadomesti z besedilom o veljavnem predpisu, ki ureja zadevno področje, navedba uradnega lista pa se črta.	
24.	Vsebina člena se nanaša bolj na pomen izrazov, ki so v odloku sicer zapisani kot kriteriji za velikost in oblikovanje objektov, zato se vsebina v členu črta in se prestavi v 4. Čl., del vsebine pa se preoblikuje tako, da se ohranja povezava s kriteriji kot so v OPN opredeljeni.	80.čl. (1) odst. sprememba								Drugo: Člen se spremeni tako, da se črtana vsebina urejeno prenese v 4. Čl. odloka, doda pa se besedilo, ki povezuje uporabljene izraze kot kriterije.	
25.	Ker se določene zahteve – pogoji v členih odloka ponavljajo, se vsebina člena uredi, tako da so	81.čl. se črta, dopolnitev								Drugo: Del besedila v alinejah se črta, v dodanem stavku na	

OZN_SPR	OPIS_SPR razlogi - namen/obrazložitev	SPREMEMBE SE NANAŠAJO NA:					TIP SPREMEMBE GLEDE USMERJANJA POSELITVE			
		BESEDILO		GRAFIČNE PRIKAZE			A. RAZVOJ NASELLJ	B. RAZVOJ V KRAJINI	C. RAZPR. POSELITEV	D. DRUGO
		člen	EUP	EUP_SD	PNRP	PNRP_SD				
	pogoji nedvoumni, pogoji, ki pa so zapopadeni že v drugih členih ali nimajo podlage v njih, se črtajo.								koncu člena pa se pojasni zahteva po prilagajanju »okoliškim« objektom.	
26.	Zaradi preureditve vsebine odloka oz. določitve večjega obsega skupnih – splošnih pogojev, se vsebine ali deli nekaterih členov zato črtajo in ustrezno prestavijo v 69.čl. in druge.	82. čl. sprememba							Drugo: Vsebina člena se črta in nadomesti z navodilom – pogoji, ki jih je potrebno upoštevati za določanje velikosti objektov in prostorskih ureditev na parceli namenjeni gradnji.	
27.	Nepotrebno navajanje v naslovu člena se črta, v napovednem stavku prvega odstavka se zapiše ustreznejša beseda glede na vsebino besedila odstavka	83. čl. naslov: se črta 83. čl. napovedni stavek (1) odst.: sprememba							Drugo: V naslovu člena se črta nepotrebni del besedila. V napovednem stavku se beseda objektov zamenja z ustreznejšo »stavbe«.	
28.	V prid večje preglednosti odloka in združevanju enakih vsebin (oblikovanje enostanovanjskih stavb in večstanovanjskih stavb), se oblikuje nov člen, ki predstavlja prestavljeno in ustrezno urejeno vsebino iz drugega (135.) člena.	Za 83 čl. nov 83.a čl. dopolnitev							Drugo: Pogoji glede oblikovanja večstanovanjskih stavb namenjenih stalnemu bivanju in strnjene gradnje se prestavi za člen, ki določa oblikovanje enostanovanjskih stavb.	
29.	Velikost počitniške hišice se spremeni na osnovi povprečnih velikosti le teh na različnih delih občine.	84. čl. sprememba							Drugo: Površina teh se iz 42 poveča na 60 m <sup>2</sup> .	
30.	Dopolnitev besedil zaradi določitve natančnejših pogojev.	85. čl. (1) in (2) odst. dopolnitev							Drugo: V prvem odstavku se doda nov stavek, ki v skladu z veljavnimi pravnimi podlagami opredeljuje tudi kot dopustne objekte proizvode, če so dani kot celota na trg. V drugem odstavku so navedene izjeme pri oblikovanju gospodarskih objektov za potrebe kmetijstva.	



OZN_SPR	OPIS_SPR razlogi - namen/obrazložitev	SPREMEMBE SE NANAŠAJO NA:					TIP SPREMEMBE GLEDE USMERJANJA POSELITVE				
		BESEDILO	GRAFIČNE PRIKAZE					A. RAZVOJ NASELLJ	B. RAZVOJ V KRAJINI	C. RAZPR. POSELITEV	D. DRUGO
		člen	EUP	EUP_SD	PNRP	PNRP_SD	SPR_PIP				
31.	Nepotrebna navedba pogojev za kmetijska zemljišča , ki se pojavlja v več členih se črta.	88. čl. (4) odst. se črta									Drugo: Črtanje zadnjega odstavka.
32.	Ker se je vsebina 89. člena prestavila v 66. člen točko f), se člen uporabi za določitev pogojev za objekte za oglaševanje.	89. čl., sprememba									Drugo: Prestavljena vsebina se nadomesti z vsebino o objektih za oglaševanje. Temu ustrezno se spremni tudi naslov člena.
33.	Dopolnitev obstoječih PIP in bolj natančna določitev v zvezi z gradbenimi parcelami in delitvijo zemljiških parcel.	90.čl. (3) odst. sprememba 90.čl. (4) odst. dopolnitev 90.čl. (5) odst. dopolnitev									Drugo: V tretjem odstavku določena najmanjša dopustna velikost gradbene parcele se zmanjša. V četrtem odstavku dopolnitev in pojasnilo PIP za obstoječe manjše parcele. V petem odstavku dopolnitev PIP za večje gradbene parcele.
34.	Uskladitev izrazov z veljavnimi pravnimi podlagami. Črtanje v odloku že določenih PIP. Citirane veljavne pravne podlage, se nadomestijo z ustreznjšim izrazom pomensko enakim.	92.čl. (1) odst. sprememba 92.čl. (2) odst. se črta 92.čl. (4) odst. sprememba									Drugo: Beseda v prvem odstavku »soglasjem« se črta in nadomesti s » pozitivnim mnenjem«. Pogoj v drugem odstavku o izvedbi prometnih priključkov, ki se nanaša na soglasje NUP se črta, ker jev odloku že določen in tudi izhaja iz drugih pravnih podlag. V četrtem odstavku se spremeni izraz »Uredbe« v »veljavnega predpisa« v ustreznem sklonu.
35.	Citirane veljavne pravne podlage, se nadomestijo z ustreznjšim izrazom pomensko enakim, navedba uradnega glasila se črta.	95.čl. (2), (9), (10), (11) odst. sprememba 95.čl. (3) odst. sprememba									Drugo: V (2), (9), (10), (11) in (3) odstavku se spremeni izraz »Uredbe« v »veljavnega predpisa« v ustreznem sklonu, v tretjem pa se črta navedba uradnega glasila.

OZN_SPR	OPIS_SPR razlogi - namen/obrazložitev	SPREMEMBE SE NANAŠAJO NA:					TIP SPREMEMBE GLEDE USMERJANJA POSELITVE				
		BESEDILO člen	GRAFIČNE PRIKAZE					A. RAZVOJ NASELJ	B. RAZVOJ V KRAJINI	C. RAZPR. POSELITEV	D. DRUGO
			EUP	EUP_SD	PNRP	PNRP_SD	SPR_PIP				
		se črta									
36.	Pomanjkljivi naslov člena se dopolni, doda se manjkajoči PIP glede baznih postaj.	96.čl. naslov čl. dopolnitev 96.čl. (4) odst. dopolnitev								Drugo: V naslovu člena se doda še navedba dela omrežja GJI, ki je predmet člena. V samostojnem odstavku se doda besedilo, ki se nanaša na elektronsko komunikacijsko omrežje oz. na bazne postaje.	
37.	Naslov se nazivno popravi tako, da je bolj neposredno povezan z uporabljenimi terminologijo v aktu in dopustnimi nestanovanjskimi dejavnostmi na SS določeno tudi v drugih členih. Vsebino člena pa se popravi tako, da je kompatibilna z vsebinami v drugih členih, ki se nanašajo na dopustne dejavnosti in način izvedbe oz. njeno izvajanje.	116.čl. sprememba, dopolnitev								Drugo: V naslovu člena in napovednem stavku se besedilo ali del spremeni tako, da je prvi terminološko bolj nazoren glede vsebine člena in drugimi členi, v napovednem stavku pa so pravila za nestanovanjske dejavnosti na SS bolj natančno določena. Glede na druge PIP pa se še doda v prvi alineji pogojenost v odnosu do enake vsebine v drugih členih.	
38.	Neumestno ponavljanje navedbe člena, kjer so določeni PIP za kmetijska zemljišča se črtajo.	119.čl. (3) odst. 120.čl.(14) odst. 124.čl.(3) odst. se črta								Drugo: Zadnji odstavki členov se črtajo.	
39.	Nomotehnično neustrezno navajanje poimensko veljavne pravne podlage, se nadomesti z ustrežnejšim izrazom pomensko enakim.	128.čl. (1) in (3) odst. sprememba								Drugo: Citirane pravne podlage in njeni členi ter navedba njihove objave se nadomestijo z ustreznim besedilom.	
40.	Odprava pomanjkljivosti PIP na območjih urejanja z OPPN glede vrste posegov, parcelacije, velikosti območja in glede urejanja kljub temu, da njegova izdelava ni v OPN določena.	132.čl. (2) odst. dopolnitev, in dopolnitev: novi (3), (4) in (5) odst.								Drugo: Vrsta dopustnih posegov na območju urejanja z OPPN se dopolni v drugem odstavku in v dodanih treh novih odstavkih se dopolni vsebina s pogoji glede	

OZN_SPR	OPIS_SPR razlogi - namen/obrazložitev	SPREMEMBE SE NANAŠAJO NA:					TIP SPREMEMBE GLEDE USMERJANJA POSELITVE				
		BESEDILO člen	GRAFIČNE PRIKAZE					A. RAZVOJ NASELJ	B. RAZVOJ V KRAJINI	C. RAZPR. POSELITEV	D. DRUGO
			EUP	EUP_SD	PNRP	PNRP_SD	SPR_PIP				
										parcelacije, manjših območij urejanja z OPPN predvidenim v OPN in možnostjo za izdelavo OPPN tudi , če s prostorskim aktom ni ta določen.	
41.	Zaradi preureditve strukture odloka in oblikovanja večjega obsega splošnih oz. skupnih PIP, se vsebina člena prilagodi (prečisti) glede na podrobnejši PIP, ki se za obravnavano območje ohrani .	133. čl. napovedni stavek: sprememba, tabela: se črta								Drugo: V napovednem stavku se z dodanim besedilom pojasni vsebina tabele, ki mu sledi. V tabeli se črtajo vrstice ali MOEUP, za katere podatek sovpada s splošnimi PIP kot so v SD določeni oz. je del vsebine prestavljen v ustrezne splošne PIP .	
42.	Zaradi preureditve strukture odloka in oblikovanja večjega obsega splošnih oz. skupnih PIP, se vsebina člena prilagodi (prečisti) glede na podrobnejši PIP, ki se za obravnavano območje ohrani .	134. čl. napovedni stavek: sprememba, tabela: se črta								Drugo: V napovednem stavku se z črtanjem dela besedila in dodanim besedilom pojasni vsebina tabele, ki mu sledi. V tabeli se črtajo vrstice ali MOEUP, za katere PIP sovpadajo s splošnimi PIP kot so v SD določeni oz. je del vsebine prestavljen v ustrezne splošne PIP in ostanejo v tabeli le tiste MOEUP, za katere velja – ostane podrobnejši kot je določen PIP.	
43.	Zaradi ureditve odloka tako, da so enake vsebine zapisane skupaj , se vsebina člena prestavi in se zato člen v celoti črta.	136.čl. se črta								Drugo: Besedilo člena se črta in vsebina se prestavi v novi 83. a čl.	
44.	Prostorski izvedbeni akti, ki so realizirani se iz odloka črtajo.	141.čl. tabela: se črta								Drugo: Druga in deveta vrstica se črtata.	
45.	Spremembe in dopolnitve na območju Rogle oz. EUP RO 2 so predlagane zaradi razlogov, ki so podrobneje navedeni in utemeljeni v » <b>Strokovni</b>	143. čl. tabela : sprememba	*								Drugo: V novi tabeli se samo ustrezno navedejo - popravijo oznake MOEUP in njihove PNRP ter podrobnejši opis

OZN_SPR	OPIS_SPR razlogi - namen/obrazložitev	SPREMEMBE SE NANAŠAJO NA:					TIP SPREMEMBE GLEDE USMERJANJA POSELITVE				
		BESEDILO člen	GRAFIČNE PRIKAZE					A. RAZVOJ NASELLJ	B. RAZVOJ V KRAJINI	C. RAZPR. POSELITEV	D. DRUGO
			EUP	EUP_SD	PNRP	PNRP_SD	SPR_PIP				
	<p><b>podlagi za območje Rogle na Pohorju v Občini Zreče</b>«(št. naloge 19056, izdelal ZUM d.o.o. marec 2020). Ti se nanašajo na :</p> <ul style="list-style-type: none"> <li>- »zastarelost« veljavnega ZN,</li> <li>- spremenjene dejanske prostorske razmere,</li> <li>- razvojne projekte ter pobude,</li> <li>- ne ustrezno in nedosledno opredeljena v OPN manjša območja EUP, ki ne upoštevajo oz. ne sledijo mejam veljavnih občinskih podrobnejših prostorskih načrtov ter nimajo ustrezno opredeljenih namenskih rab prostora ,</li> <li>- nejasno določeno, katera območja se urejajo neposredno z OPN idr.</li> </ul>	144. čl. sprememba								namembnosti površin	
		145. čl. sprememba								Drugo: Določijo se podrobnejši PIP za konkretne MOEUP oz. za urbanistično arhitekturno oblikovanje na njih namesto opisnih pogojev za ureditve.	
		150. čl. tabela: se črta, dopolnitev								Drugo: Popravi se napaka navedbe MOEUP v tabeli.	
		151.čl. napovedni stavek: se črta tabela: se črta, dopolnitev								Drugo: Napovedni stavek se nomotehnično popravi, v tabeli se prva vrstica zaradi preklica prostorskega akta črta, v tretji pa se obstoječa napaka popravi.	
		152.čl. napovedni stavek: se črta, dopolnitev; tabela: sprememba in dopolnitev								Drugo: Vsebina se razdeli v dva odstavka in eno tabelo. Pred prvim stavkom se vstavi oznaka prvega odstavka, beseda »ene« se v njemu črta, ker je več MOEUP, za katere so podane usmeritve za OPPN in temu primerno se stavek tudi uredi – dopolni. Tabela se črta in nadomesti z novo, ki obsega še dve	

OZN_SPR	OPIS_SPR razlogi - namen/obrazložitev	SPREMEMBE SE NANAŠAJO NA:					TIP SPREMEMBE GLEDE USMERJANJA POSELITVE				
		BESEDILO	GRAFIČNE PRIKAZE					A. RAZVOJ NASELLJ	B. RAZVOJ V KRAJINI	C. RAZPR. POSELITEV	D. DRUGO
		člen	EUP	EUP_SD	PNRP	PNRP_SD	SPR_PIP				
											MOEUP, za njo se dopolni drugi odstavek z usmeritvami za spremembe in dopolnitve veljavnega OPPN.

\* Grafični prikazi na območju Rogle (EUP RO2) se spremenijo, kot sledi v nadaljevanju:

Veljavni OPN			SD4 OPN			OPOMBE	
MOEUP_v	PNRP	način urejanja	MOEUP	PNRP	način urejanja		
RO2/001	BC	Odlok o ZN »Rogla« na Pohorju v občini Slovenske Konjice (Ur.l. SRS št. 24/80, in s.i.d. Ur.l.SRS št. 31/81, 19/82, 34/87, Ur.l. RS, št. 81/05, 7/11)	RO2/001	BC	PIP	Ukine se ZN »Rogla«.	
RO2/002 - del			RO2/029	BT			
RO2/002 - del	BT	Odlok o OPPN za območje počitniških hiš na Rogli (Ur.l.RS, št. 16/12, 81/12-ob. ral.)	RO2/002	BT	Odlok o OPPN za območje počitniških hiš na Rogli (Ur.l.RS, št. 16/12, 81/12-ob. ral.)	MOEUP RO2/002 se skrči na območje OPPN.	
RO2/002 - del		Odlok o OPPN za območje počitniških hiš na Rogli (Ur.l.RS, št. 16/12, 81/12-ob. ral.)	RO2/028	BT	OPPN za RO2/028	Predvidi se nov OPPN.	
RO2/003	PO	Odlok o OPPN za smučarsko tekaški poligon na Rogli (Ur.l.RS, št. 55/09)	<del>RO2/003</del>	<del>PO</del>	<del>Odlok o OPPN za smučarsko tekaški poligon na Rogli (Ur.l.RS, št. 55/09)</del>	MOEUP se ukine - priključi k RO2/004	
RO2/004	BT		RO2/004	BT	Odlok o OPPN za smučarsko tekaški poligon na Rogli (Ur.l.RS, št. 55/09)	brez sprememb	
RO2/005	PO		RO2/005	BT		Spremeni se raba (PO→BT).	
RO2/006	BT		RO2/006	BT		brez sprememb	
RO2/007	BC		RO2/007	BC		brez sprememb	
RO2/008	PC		PIP	RO2/008	PC	PIP	brez sprememb
RO2/009	PC			RO2/009	PC		
RO2/010	BC	Odlok o OPPN za smučarsko tekaški poligon na Rogli (Ur.l.RS, št. 55/09)	RO2/010	BC	Odlok o OPPN za smučarsko tekaški poligon na Rogli (Ur.l.RS, št. 55/09)	brez sprememb	
RO2/011 - del	BC, ZS		RO2/027	BC, VC		Spremeni se raba (ZS→BC).	
RO2/011 - del		Odlok o ZN »Rogla« na Pohorju v občini Slovenske Konjice (Ur.l. SRS št. 24/80, in s.i.d. Ur.l.SRS št. 31/81, 19/82, 34/87, Ur.l. RS, št. 81/05, 7/11)	RO2/011 - del	ZS, BT	PIP	Ukine se ZN »Rogla«.	
RO2/019			RO2/019	BT		Območje smučišč se opredeli kot novito MOEUP.	
RO2/012 - del	BT, BC, ZS, O, E, VC, K2		RO2/012	ZS, BT			







	<b>območje Rogle na Pohorju v Občini Zreče</b> «(št. naloge 19056, izdelal ZUM d.o.o. marec 2020) – v nadaljevanju SP Rogla , ki je osnova za določene podrobnejše PIP na delu območja Rogle, se seznam prekljanih prostorskih aktov dopolni.	dopolnitev									Dopolni se člen o prenehanju veljavnosti drugih aktov z Odlokom o ZN »Rogla« na Pohorju v občini Slovenske Konjice (Uradni list SRS št. 24/80, 31/81, 19/82, 34/87, Uradni list RS, št. 81/05, 7/11).
53.	Ker se podatki oz. uradne evidence posodablajo in tudi geodetske podlage – ZKP ipd. je v odnosu do uporabljenih podatkov v osnovnem - prvem OPN in SD OPN dopolnjen odlok z vsebino, ki se nanaša na stopnjo natančnosti in odstopanja glede prikazanih vsebin v OPN.	Za 183.čl. novi člen 183.a čl. dopolnitev									Drugo: Doda se nov člen, v katerem je določen način interpretiranja oz. uporabe grafično prikazanih vsebin OPN.
54.	Zaradi sprememb in dopolnitev, ki se nanašajo na območje Rogle oziroma EUP RO2 in so utemeljene v navedenih SP Rogla, se posledično popravi Priloga 1: Pregled strokovnih podlag na katerih temeljijo rešitve v OPN in Priloga 3: Pregled MOEUP glede na PNRP, način urejanja in okvirnih območij naselij (ON).	Priloga 1, Priloga 3, sprememba									Drugo: V Prilogi 1 in 3, ki nadomestita obstoječi, se popravijo oznake MOEUP in določene vsebine glede na SP Rogla.
55.	Zaradi sprememb in dopolnitev, ki se nanašajo na območje Rogle oziroma EUP RO2 in zaradi uskladitve namenske rabe prostora z novim katastrom - ZKP, se posledično popravi Priloga 3: Bilanca površin v OPN	Priloga 4 sprememba									Drugo: V Prilogi4 se popravijo podatki bilanc za ustrezne ONRP in PNRP.
56.	Zaradi uskladitve z mnenji NUP se določeni členi spremenijo tako, da se ali dopolnijo ali črtajo ali drugače zapišejo v delu oziroma kot je natančno opisano v gradivu OPN : » <b>UPOŠTEVANJE PRVIH MNENJ</b> «.	- 24. čl. sprememba, - 78. čl. dopolnitev, - 144. čl. dopolnitev, - 24. čl. (6) odst. sprememba, - 24. čl. (7) odst. sprememba, - 78. čl. (2) odst. sprememba, - 78. čl. (3) odst. sprememba, 4. čl. (3) odst.									Drugo: Na osnovi upoštevanja prvih mnenj NUP se določeni členi ali njihovi deli uskladijo tako, da so izpolnjeni pogoji iz njihovih mnenj.

