

33, 35, 39, 41, 43, 45, 47, 49, 51, 53, 55, 57, Cesta talcev 2, Ulica Bratov Mernik (razen Ulice bratov Mernik 22), Ulica Pohorskega bataljona številke: 2, 4, 6, 8, 10, 12, 14, 16 in Ogljarska ulica.

V 2. volilni enoti se volijo 3 člani sveta krajevne skupnosti.

3. volilna enota obsega naselje Zreče, in sicer Cesto na Roglo številke: 4/B, 4/C, 4/E, 4/F, 4/G, 4/H, 11/A do 11/M, 13, 13/A, 13/B, 15, 17, od 17/A do 17/D, 19, 21, Cesto talcev (razen Ceste talcev 2), Slomškovo ulico, Šarhovo ulico, Ulico Pohorskega bataljona številke: 1, 3, 5, 7, 9, 11, 13, 15, 17, 19, 21, Ulico Jurija Vodovnika, Ulico 12. Oktobra in Ulico bratov Mernik 22.

V 3. volilni enoti se volijo 3 člani sveta krajevne skupnosti.

4. volilna enota obsega naselja Zreče, Gračič in Radana vas. Naselje Zreče predstavljajo Breg št. 16, 17, 17/A, 20, 20/A, 21/A, 22, 22/A, Brinjeva gora številke: 1, 1/A, 2, 2/A, 3/A, 4, 19, 20, 26, 27, 29, 30, 31, 32, Cesta na Roglo številke: 1, 1/A, 2, 3, 3/A, 4, 4/A, 5, 5/A, 5/B, 7, 9, 9/A, 9/B, Cesta pod hribom, Dobroveljska cesta, Dravinjska cesta številke: 2, 3, 5, Kovaška cesta številke: 1, 2/A, 3, 4, 5, 6/A, 7, 7/A, 8, 9, 13, 15, 17, 17/A, 19, 21, 23, 25, 25/A, 25/B, 27, 29, 29/A, 29/B, Kratka pot, Obrtniška cesta, Ob gozdu, Rudniška cesta in Ulica Janeza Koprivnika.

V 4. volilni enoti se volita 2 člana sveta krajevne skupnosti.

5. volilna enota obsega naselje Zreče, in sicer Breg številke: 1, 1/A, 2, 2/A, 3, 4, 5, 6, 6/B, 7, 8, 9, Cesto na Gorenje, Cesto na Roglo številke: 18, 18/A, 20, 20/A, 20/B, 22, 24, 28, 59, 59/A, 61, 63, 65, 67, 69, 69/A, 71, 73, Dravinjsko cesto 1, Ilirsko pot, Kovaško cesto številke: 10, 10/A, 12, 14, 14/A, 16, 18, 20, 22, 22/A, 24, 26, 28, 30, 31, 31/B, 32, 33, 34, 34/A, 35, 36, 36/A, 37, 37/A, 38, 39, 40, 42, Strmo cesto, Šolsko cesto, Tovarniško cesto, Ulico Borisa Vinterja in Vinogradno cesto.

V 5. volilni enoti se voli 1 član sveta krajevne skupnosti.

6. volilna enota obsega naselja Zreče in Zlakova. Naselje Zreče predstavljajo Breg številke: 10, 11, 12, 13, 14, 15, 18, 19, 21, 21/B, 23, 23/A, 24, Brinjeva gora številke: 5, 5/A, 6, 7, 7/A, 8, 8/A, 9, 10, 11, 12, 12/A, 12/B, 13, 14, 15, 16, 16/A, 17, 17/A, 21, 22, 23, 24, 25, 33, 34, 35 in Zlakovška cesta.

V 6. volilni enoti se voli 1 član krajevne skupnosti. »

2. člen

Ta odlok začne veljati petnajsti dan po objavi v Uradnem glasilu slovenskih občin.

Številka: 007-3/2022-6

Datum: 11. 5. 2022

Občina Zreče
mag. Boris Podvršnik, župan

520. Sklep o izdaji soglasja k ceni socialno varstvene storitve pomoč družini na domu v Občini Zreče

Na podlagi 101. člena Zakona o socialnem varstvu (Uradni list RS, št. 3/07 – uradno prečiščeno besedilo, 23/07 – popr., 41/07 – popr., 61/10 – ZSVarPre, 62/10 – ZUPJS, 57/12, 39/16, 52/16 – ZPPreb-1, 15/17 – DZ, 29/17, 54/17, 21/18 – ZNOrg in 31/18 – ZOA-A), 37. člena Pravilnika o metodologiji za oblikovanje cen socialno varstvenih storitev (Uradni list RS, št. 87/06, 127/06, 8/07, 51/08, 5/09 in 6/12), 130. člena Zakona o dolgotrajni oskrbi (Uradni list RS, št. 196/21) in 19. člena Statuta Občine

Zreče (Uradno glasilo slovenskih občin, št. 1/16, 26/18), je Občinski svet Občine Zreče na 15. redni seji dne 11.5.2022 sprejel

SKLEP

O IZDAJI SOGLASJA K CENI SOCIALNO VARSTVENE STORITVE POMOČ DRUŽINI NA DOMU V OBČINI ZREČE

1. člen

Občinski svet Občine Zreče daje soglasje k ceni storitve pomoč družini na domu, ki jo izvaja Lambrechtov dom Slovenske Konjice in znaša:

- za dneve opravljanja storitve od ponedeljka do sobote v višini 23,50 EUR na efektivno uro,
- za dneve opravlja storitve na nedeljo v višini 30,59 EUR za efektivno uro,
- za dneve opravlja storitve na praznik v višini 34,24 EUR na efektivno uro.

2. člen

Cena storitve pomoč družini na domu se pokrije iz proračuna Občine Zreče:

- za dneve opravljanja storitve od ponedeljka do sobote v višini 16,13 EUR na efektivno uro,
- za dneve opravljanja storitve na nedeljo v višini 16,75 EUR na efektivno uro,
- za dneve opravljanja storitve na praznik v višini 19,13 EUR na efektivno uro.

Cena storitve pomoč družini na domu se pokrije iz proračuna Republike Slovenije:

- za dneve opravljanja storitve od ponedeljka do sobote v višini 1,97 EUR na efektivno uro,
- za dneve opravljanja storitve na nedeljo v višini 2,94 EUR na efektivno uro,
- za dneve opravljanja storitve na praznik v višini 3,21 EUR na efektivno uro.

Cena storitve pomoč na domu za uporabnika tako znaša:

- za dneve opravljanja storitve od ponedeljka do sobote v višini 5,40 EUR na efektivno uro,
- za dneve opravljanja storitve na nedeljo v višini 10,90 EUR na efektivno uro,
- za dneve opravljanja storitve na praznik v višini 11,90 EUR na efektivno uro.

3. člen

Ta sklep začne veljati naslednji dan po objavi v Uradnem glasilu slovenskih občin, uporablja pa se od 1.6.2022 dalje. Z dnem uveljavitve tega sklepa preneha veljati Soglasje k ceni socialnovarstvene storitve pomoč družini na domu, št. 1224-0013/2021-3, z dne 23.9.2021 (Uradno glasilo slovenskih občin, št. 50/21).

Številka: 1224-0008/2022-7

Datum: 13. 5. 2022

Občina Zreče
mag. Boris Podvršnik, župan

521. Sklep o lokacijski preveritvi za določitev obsega stavbnega zemljišča pri posamični poselitvi

Na podlagi prve alineje 127. člena ter 128. in 131. člena Zakona o urejanju prostora (ZUreP-2, (Uradni list RS, št. 61/17, 199/21 – ZUreP-3 in 20/22 – odl. US) in 19. člena Statuta Občine Zreče (Uradno glasilo slovenskih občin, št.

1/16 in 26/18) je Občinski svet Občine Zreče na 15. redni seji dne 11. 05. 2022 sprejel

**SKLEP
O LOKACIJSKI PREVERITVI
ZA DOLOČITEV OBSEGA STAVBNEGA ZEMLJIŠČA
PRI POSAMIČNI POSELITVI**

1. člen

Potrdi se lokacijska preveritev za določitev obsega stavbnega zemljišča pri posamični poselitvi na parcelah št. 75/1-del, 76/1-del in 1429/1-del, vse k.o. 1103 – Stranice. Lokacijska preveritev ima v zbirki prostorskih aktov identifikacijsko številko 2485.

2. člen

Po določitih Odloka o prostorskem načrtu Občine Zreče (OPN Občine Zreče – UPB1) (Uradno glasilo slovenskih občin, št. 27/21 – uradno prečiščeno besedilo) se obravnavana zemljišča nahajajo v enoti urejanja prostora z oznako OP7. Prilagojena in natančno določena oblika in velikost območja stavbnega zemljišča je grafično prikazana v Prilogi sklepa.

Na opredeljenih stavbnih zemljiščih iz prvega člena tega sklepa, in kot so določena v Elaboratu o lokacijski preveritvi za določitev obsega stavbnega zemljišča, ki ga je izdelal ZUM, urbanizem, planiranje, projektiranje d.o.o., Maribor, pod št. projekta: 151/2020, april 2021/dopolnitev november 2021/dopolnitev marec 2022, se omogoča

gradnja stanovanjskega objekta brez možnosti spremljajočih dejavnosti. Sprememba namembnosti objekta ni možna.

3. člen

Lokacijska preveritev ne nadomešča projektnih pogojev, ki jih je potrebno pridobiti v postopku priprave dokumentacije za gradbeno dovoljenje.

4. člen

Sklep o lokacijski preveritvi se objavi v Uradnem glasilu slovenskih občin in začne veljati naslednji dan po objavi. Vnese se v evidenco lokacijskih preveritev in evidentira v prostorskem informacijskem sistemu. Sklep s podatki o lokacijski preveritvi se posreduje Upravni enoti Slovenske Konjice in Ministrstvu za okolje in prostor.

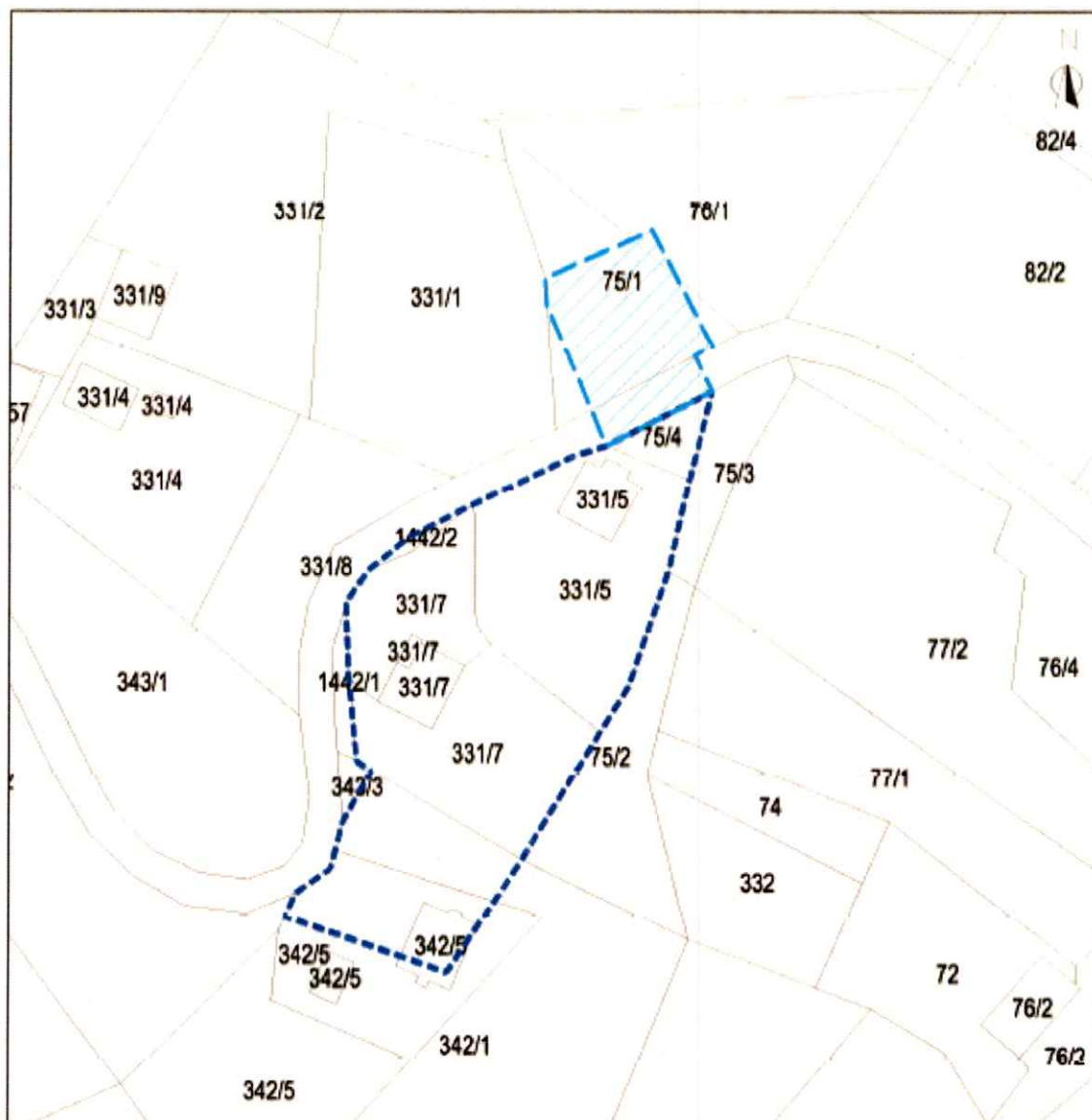
Številka: 3505-0006/2021-83

Datum: 13. 5. 2022

Občina Zreče
mag. Boris Podvršnik, župan

Priloga:

- Prilagojena in natančno določena oblika in velikost stavbnega zemljišča



LEGENDA:

- parcelna meja
- izvorno območje lokacijske preveritve
- parcelna številka
- območje lokacijske preveritve

Elaborat lokacijske preveritve za določanje obsega stavbnega zemljišča pri posamični poselitvi na delu EUP OP7 v OPN Občine Zreče

GRAFIČNI PRIKAZ OBMOČJA LOKACIJSKE PREVERITVE

MERILO: 1 : 1000

ŠTEVILKA DN: 20052
DATUM: april 2021

ZUM
GRBAN-ZEM.

PLANIRANJE, PROJEKTIRANJE
d.o.o.

2000 MARIBOR, Grajska ul. 7

3